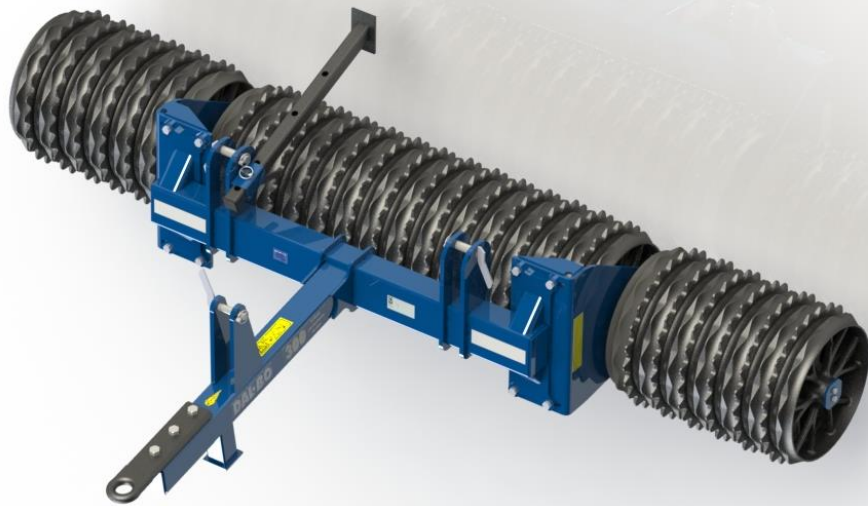


DALBO®

COMBIFLEX



DK
300 cm
Serie nr.: 00100-XXXX

MADE IN **D**ENMARK

COMBIFLEX

Type 300 cm

Tillykke med Deres nye tromle. Af **sikkerhedshensyn** og for at opnå optimal udnyttelse af maskinen bør De **før ibrugtagningen** gennemlæse brugsanvisningen.

©Copyright 2002. Alle rettigheder forbeholdes DALBO A/S

Deres tromle har:

Type no.: _____ Serie nr.: _____
Fabrikationsmåned: _____ Egenvægt i kg: _____

Ved henvendelser angående reservedele eller service bedes typenummer og serienummer altid opgives. Bagerst findes en reservedelsfortegnelse, der letter overblikket over enkeltdelene.

EU-OVERENSSTEMMELSESERKLÆRING

DALBO A/S
DK-7183 Randbøl

erklærer hermed, at ovennævnte maskine er fremstillet i overensstemmelse med bestemmelserne i direktivet 2006/42/EF, der erstatter direktivet 98/37/EF og ændringsdirektiverne 91/368/EØF, 93/44/EØF og 93/68/EØF om indbyrdes tilnærmelse af medlemsstaternes lovgivning om maskiner for sikkerheds- og sundhedskrav i forbindelse med konstruktion og fremstilling af maskiner.



Denne maskine svarer til sikkerhedskravene i de europæiske sikkerhedsretningslinier.

DALBO A/S

Dato: _____

Alessio Riulini, CEO

Indholdsfortegnelse

SIKKERHED	5
<i>Generelt</i>	5
<i>Hydraulik</i>	6
<i>Montering</i>	6
<i>Vedligeholdelse og reparationer</i>	6
<i>Vejtransport</i>	7
<i>Korrekt anvendelse</i>	7
<i>Teknisk data</i>	7
HVORDAN LÆSES INSTRUKTIONSBOGEN	8
<i>Levering</i>	8
BEGRÆNSNINGER I ANVENDELSEN	9
BESKRIVELSE AF MASKINEN	9
<i>Maskinens opbygning</i>	9
TIL- OG FRAKOBLING TRÆKØJE	10
INDSTILLING	11
<i>Justering af træk højde</i>	11
TIL- OG FRAKOBLING LIFTARM	12
KØRSEL OG BETJENING	13
<i>Kørehastighed</i>	13
VEDLIGEHOLDELSE	14
<i>Smøring</i>	14
UDSKIFTNING OG REPARATIONER	15
<i>Afmontering af tromlegods på ydersiden af lejeplader (A)</i>	16
<i>Afmontering af tromlegods på indersiden af lejeplader (E)</i>	16
EKSTRAUDSTYR	18
<i>Hjulstel til COMBIFLEX</i>	18
<i>Hydraulik</i>	19
TILKOBLING	19
FRAKOBLING	19
<i>Udluftning af systemet</i>	19
VEDLIGEHOLDELSE	20
<i>Smøring</i>	20
<i>Justering</i>	20
<i>Hjul</i>	20
<i>Hydraulik</i>	21
UDSKIFTNING OG REPARATIONER	22
<i>Hydraulik</i>	22
<i>Skift af cylinder for ud- og sammenklap af hjulstel</i>	22
<i>Pakningssæt</i>	24
<i>Udskiftning af pakningssæt</i>	24
<i>Afmontering/montering af hjul</i>	25
<i>Udskiftning af hjullejer</i>	25
GARANTI	27
SKROTNING	28
RESERVEDELE	28

Sikkerhed



Dette symbol finder De i instruktionsbogen hver gang der gives råd om Deres sikkerhed, andre brugeres sikkerhed eller maskinens funktionssikkerhed. Alle sikkerhedsanvisninger skal overholdes og gøres tilgængelige for alle brugere af maskinen.

Generelt

- Før arbejdet påbegyndes skal brugeren være fortrolig med alle anordninger på maskinen
- Der er anbragt sikkerhedsmærkater på maskinen, der indeholder vigtige anvisninger om Deres egen og andres sikkerhed, samt om maskinens korrekte brug.
- Der må ikke medtages passagerer under arbejdet eller ved transport.
- Ved betjening af tromlen skal det sikres, at der ikke er personer inden for maskinens aktionsradius. Maskinen må kun betjenes inde fra traktoren.
- Betjeningshåndtagene sikres mod utilsigtet betjening.
- Før traktoren forlades eller hvis der skal udføres justeringer, vedligeholdelse eller reparationer på tromlen, sænkes maskinen på underlaget, eller fastholdes i transportstilling, traktoren bremses, motoren standses og tændingsnøglen tages ud, således at maskinen sikres mod utilsigtet igangsætning.
- Husk at sikre støtteben samt evt. liftarme med ringsplitter.
- Førersædet må aldrig forlades mens maskinen kører.
- Kørehastigheden skal altid tilpasses forholdene.
- Brug kun maskinen hvis alle sikkerhedsanordninger er monteret. Defekte sikkerhedsanordninger skal straks udskiftes.

Hydraulik

- Før reparationsarbejde med hydraulikanlægget sænkes maskinen på underlaget, trykket tages af anlægget, motoren standses og tændingsnøglen tages ud.
- Hydrauliske forbindelser rengøres omhyggeligt før tilkobling. Ved sammenkobling af hydraulikslangerne til traktorens hydraulik sikres det at trykket er taget af hydraulikken.
- For hydrauliksystemer med indbygget pilotstyret kontraventil, kan det være vanskeligt at fjerne trykket helt. Hold derfor en klud omkring den pågældende fittings/part der afmonteres, for at bremse evt. olie.
- Efter reparationer på det hydrauliske system skal systemet grundigt udluftes.
- Hydraulikslangerne kontrolleres regelmæssigt for defekter såsom revner, knæk, slid eller brud. Defekte slanger skal straks udskiftes.
- Undgå spild af olie på jorden. Sker det alligevel, opsamles det og leveres til destruktion.
- Efter kontakt med olie og fedt på huden skal hænderne grundigt rengøres. Olievædet tøj skal skiftes omgående, da det er skadeligt for huden.
- Hydraulikolie som flyder ud under højt tryk, kan trænge gennem huden og forårsage alvorlige skader. Ved skader søges omgående læge.

Montering

- Ved montering er der fare for klemning. Der må ikke opholde sig personer mellem redskab og traktor eller imellem delene der kobles sammen.

Vedligeholdelse og reparationer

- Ved alt reparations- og vedligeholdelsesarbejde skal maskinen være forsvarligt understøttet eller udklappet, traktor og maskine forsvarligt bremset, motoren stoppet og nøglerne taget ud.
- Efterspænd alle skrueforbindelser efter få timers brug. Samtlige skrueforbindelser kontrolleres jævnlige og efterspændes efter behov. Splitter og bolte efterses således at havari undgås.
- Olie, fedt og filtre bortskaffes i henhold til gældende miljøbestemmelser.

Vejtransport

- Ved kørsel på offentlig vej skal alle sikkerheds- og advarselsanordninger, som loven kræver, monteres og afprøves. Føreren er ansvarlig for korrekt lygteføring og afmærkning i.h.t. færdselsloven
- Med hensyn til maskinens mål skal føreren hos færdselsmyndighederne sikre sig, at den må transporteres på offentlig vej.
- Ved transport af maskinen skal der tages hensyn til at traktorens totalvægt og akseltryk ikke overskrides, samt at belastningen på traktorens foraksel ikke er mindre end 20 procent af køretøjets totalvægt. I så fald skal der anvendes frontvægt på traktoren.

Korrekt anvendelse

- Til maskinens korrekte anvendelse hører også overholdelse af fabrikantens drifts-, vedligeholdelses- og reparationsanvisninger, samt at der udelukkende anvendes originale reservedele.
- Tromlen må kun bruges, vedligeholdes og repareres af personer, der er fortrolige med maskinen og som har kendskab til de faremomenter, der kan opstå.
- Fabrikanten hæfter ikke for skader, som følge af ændringer på maskinen, der er udført uden fabrikantens forudgående tilladelse. Desuden hæfter fabrikanten ikke for skader som følge af ukorrekt anvendelse. Ansvaret for dette bæres alene af brugeren.
- Der må ikke monteres ekstra vægt på tromlen.

Teknisk data

COMBIFLEX

Arbejdsbredde (cm)	300
HK (anbefalet)	80-100
* Brutto vægt kg:	1230
Transportbredde	3 m
Sektioner (stk.)	1
Aksler (stk.)	1

*Afhænger af godstypen (vejet med 50cm Snowflake)

Hvordan læses instruktionsbogen

Det kan forekomme at rækkefølgen for de beskrevne emner ikke synes at være i logisk rækkefølge. Der henvises derfor til indholdsfortegnelsen hvor overskrifter for de pågældende emner kan findes

Som hovedpunkter er instruktionsbogen opdelt i hovedafsnit:

- Sikkerhed
- Beskrivelse af maskinen, herunder indstilling
- Igangsætning og kørsel
- Ekstraudstyr
- Vedligeholdelse
- Reparationer

Nedenstående symboler er anvendt i instruktionsbogen for:



Punkter der er særlig vigtig for funktionsdygtigheden samt maskinens holdbarhed.



Punkter der har betydning for sikkerheden.

Levering

Tromlen leveres komplet på blokvogn.

Skal tromlen løftes, må det anbefales at anhugge med stropper i hovedrammen og træk så maskinen hænger i balance.



Begrænsninger i anvendelsen

Det følgende beskriver hvad maskinen må/ikke må anvendes til:

- Maskinen må kun anvendes til tromling og planering af pløjede eller tilsåede landbrugsarealer som er i omdrift. Tromlen kan desuden anvendes til tromling af grasmarker. Arealerne som bearbejdes skal være i normal landbrugsmæssig vedligehold, dvs. uden væsentlige udjævnheder eller huller.
- Maskinen må kun anvendes efterspændt en landbrugstraktor hvor den skal være tilkoblet dennes trækbom. Den kan transporteres på landevej via traktorens trepunktsophæng.
- Maskinen må maksimalt arbejde med en hastighed af 10 km/h. Hastigheden skal dog altid tilpasses arealets beskaffenhed.

Enhver anden anvendelse af maskinen, som ikke opfylder nævnte betingelser, vil blive betragtet som uautoriseret anvendelse, og vil medfører bortfald af fabriksgarantien.

Beskrivelse af maskinen

Maskinens opbygning

COMBIFLEX er en robust opbygget tromle med følgende opbygning:

- Maskinen er opbygget af 1 sektion, en hovedramme.
- COMBIFLEX er opbygget således at tromlegods op til $\varnothing 61$ cm i diameter kan monteres.

COMBIFLEX er fra fabrikken konstrueret så den er klar til montering af følgende ekstraudstyr:

- Alle versioner af COMBIFLEX kan monteres med hydraulisk hjulstel.



Til- og frakobling trækøje

Tilkobling

Tromlen tilkobles traktorens faste trækbom, hvor trækøjet (A) skal være imellem trækbommens gafler. Fig. 1

Træknaglen isættes.

Fig. 1



Træknaglen sikres med ringsplit eller lignende.

Frakobling



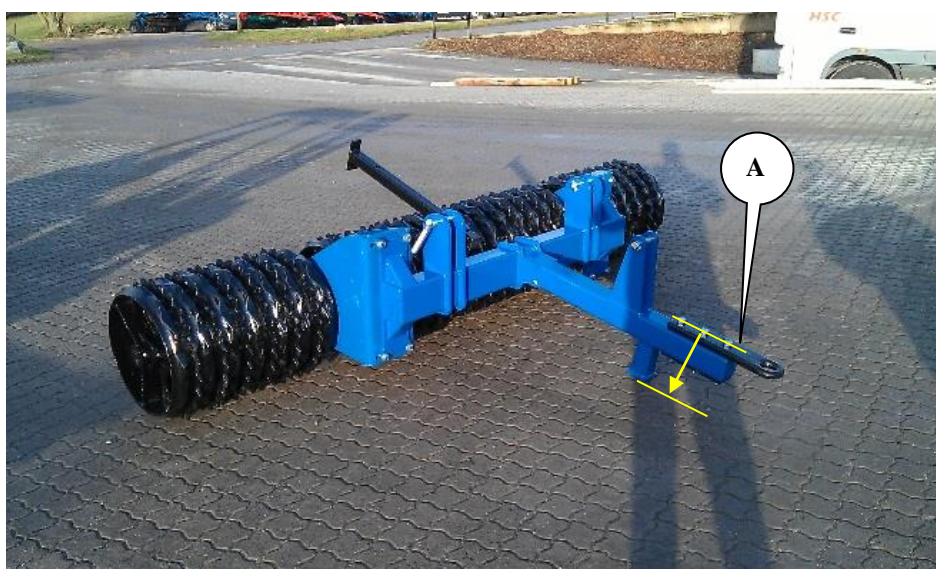
Træknaglen fjernes.

Indstilling

Tromlen er grov indstillet fra fabrikken, men en finjustering vil altid være nødvendigt før ibrugtagning. Flere forskellige justeringsmuligheder gør Deres tromle mere alsidig og giver mulighed for at få den optimale udnyttelse af maskinen.

For at opnå en ensartet trykning af marken skal trækket indstilles korrekt til den pågældende traktor. Trækhøjde på traktor skal være mellem 35 – 60CM.

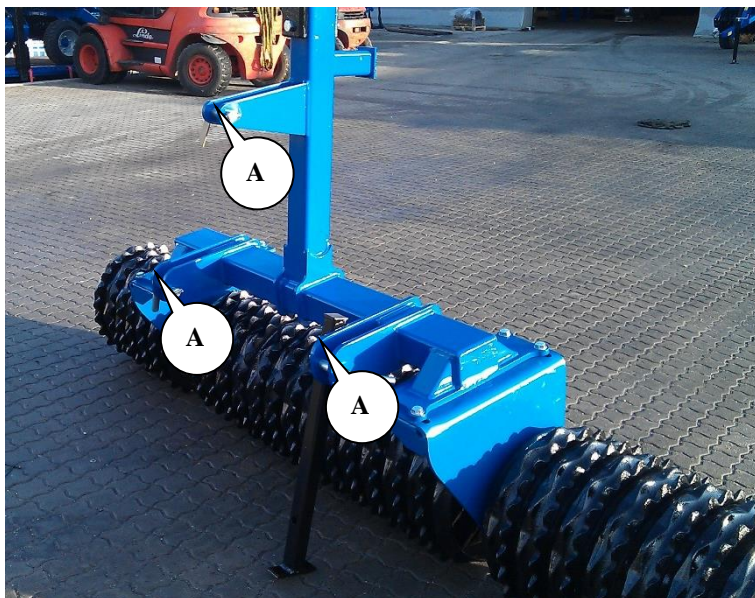
Justering af trækhøjde



*Højde under
Trækstang (A):
35 - 60cm*

Til- og frakobling liftarm

Tilkobling



Tromlen tilkobles køretøjets trepunktsophæng i disse punkter (A).



Trækagler sikres med ringsplit eller lignende.

Frakobling



Trækagler fjernes.

Tromlen kan på denne måde både anvendes på mark og ved vejtransport.

Kørsel og betjening

Den rigtige betjening er vigtig for at få det optimale udbytte af deres tromle. Dette gælder for både markarbejdet, men også hvad angår sikkerheden. Derfor er det vigtigt at have sat sig godt ind i sikkerheden der omfatter maskinen



Der må aldrig opholde sig personer inden for maskinens bevægelsesområde.

Kørehastighed

Det anbefales at køre med 6-10 km/t, men der skal altid køres efter forholdene.

Effektbehovet er meget afhængig af jordtype, terræn samt hastighed.

Tabel 1, **Vejledende effektbehov i HK**

Arbejdsbredde	300
Effektbehov, ca.	40 - 80

Vedligeholdelse

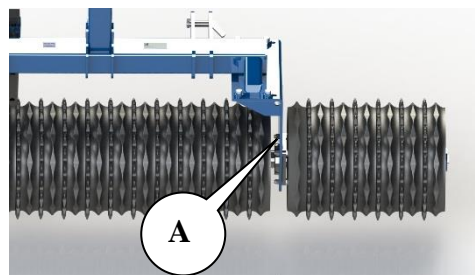
En god vedligeholdelse sikrer en lang levetid af tromlen og dermed et optimalt udbytte af maskinen. Derfor er der monteret smørenipler på steder, hvor sliddet er størst.



Samtlige skrueforbindelser efterspændes efter første arbejdsdag. Splitter og bolte efterses så havari undgås.

Smøring

Fig. 2



Smøresteder	Antal nipler	Smøreinterval timer	Ballon
Flangelejer	2	50	A



Alle smøresteder smøres mindst en gang om året. Fig. 2

Udskiftning og reparationer



Sikkerheden er vigtig i forbindelse med **alt** reparationsarbejde på tromlen. Derfor skal nedenstående punkter altid overholdes samt punkterne under sikkerhed først i instruktionsbogen.



Ved udskiftning af cylindre skal cylinderen altid fyldes med olie før den udsættes for belastning. Derfor anbefales det, at montere cylinderen i den faste part på rammen først, hvorefter cylinderen fyldes med olie og herefter monteres i modparten.



Alt vedligeholdelses- og reparationsarbejde på tromlen må kun foretages, når maskinen er sænket på underlaget eller, fastholdes i transportstilling, traktoren bremses, motoren standses og tændingsnøglen tages ud, således at maskinen sikres mod utilsigtet igangsætning.



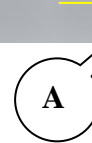
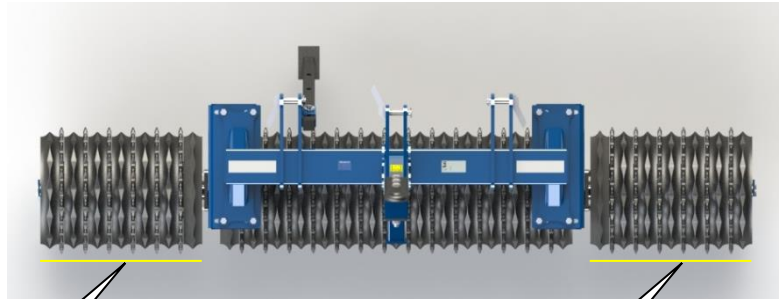
For alt reparationsarbejde på hydraulikken, skal der udvises en særlig opmærksomhed på sikkerheden. Før arbejdet påbegyndes tages trykket af det hydrauliske system og er det påkrævet, understøttes parten.



Efter reparationsarbejde på hydrauliksystemet skal systemet altid udluftes før ibrugtagning for at sikre mod havari og personskaade.

Afmontering af tromlegods på ydersiden af lejeplader (A)

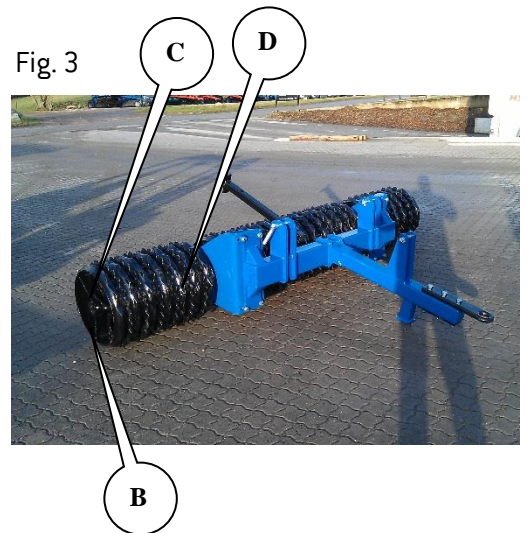
Reparationen udføres på et plant underlag med tromlen tilkoblet en traktor.



Udskiftning af tromlegods

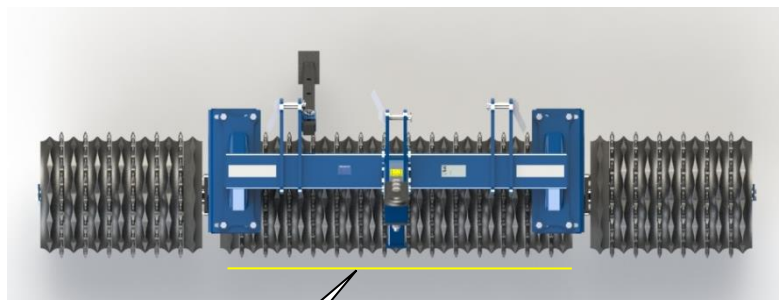
1. Maskinen monteres på traktorens ophæng.
2. Boltene (B) løsnes.
3. Plade (C) fjernes.
4. Ringe (D) trækkes ud.
5. Montering foretages i omvendt rækkefølge.

Fig. 3



Afmontering af tromlegods på indersiden af lejeplader (E)

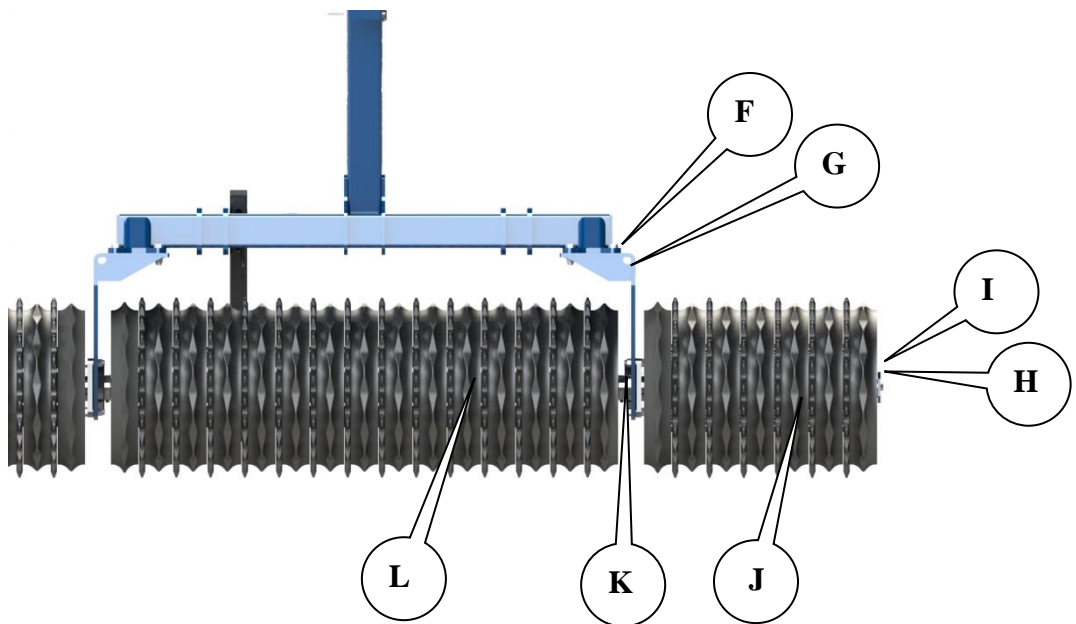
Reparationen udføres på et plant underlag med maskinen klodset op derefter vippes den.



Udskiftning af tromlegods

COMBIFLEX

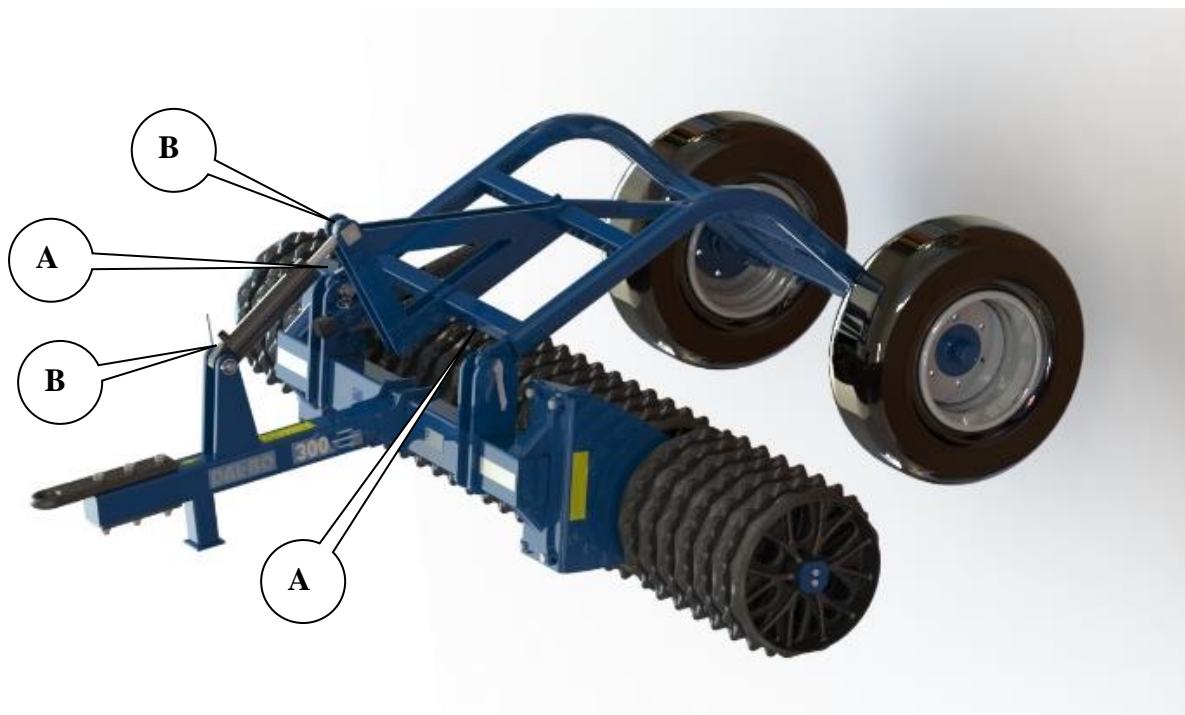
1. Bolte/møtrikker (F) løsnes.
2. Lejeplader incl. gods på aksel (G) afmonteres hovedramme.
3. Gods på aksel incl. lejeplader klodses op på plant underlag og vip-
pes.
4. Boltene (H) løsnes.
5. Plade (I) fjernes.
6. Ringe (J) trækkes ud.
7. Flangeleje (K) incl. lejeplade, bolte/møtrikker afmonteres.
8. Ringe (L) trækkes ud.
9. Montering foretages i omvendt rækkefølge.



Ekstraudstyr

Hjulstel til COMBIFLEX

COMBIFLEX kan leveres med hydraulisk hjulstel.



Hjulstellet monteres med nagle og ringsplit (A) på hovedrammen, desuden monteres cylinder mellem hovedramme og hjulstel med nagle og split/ringsplit (B).



Hydraulikken må ikke aktiveres når der er personer inden for maskinens aktionsradius.

Hydraulik

Tilkobling

Der kræves et dobbeltvirkende hydraulikudtag, som bruges til at hæve/sænke hjulstelet.

Cylindernavn	Farve	Udtag	Funktion
Vippecylinder	Hvid	Dobbeltvirkende	Vipper hjulstelet op fra jorden samt ned i arbejdsstilling.

- Kontroller hydraulikslangerne for klemning

Frakobling

Hjulstelet skal være udklappet før frakobling.
Naglen fjernes og hydraulikslangerne afmonteres.



Husk at tage trykket af tilslutningsslangerne til det hydrauliske system før slangerne frakobles.

Udluftning af systemet

Længere tids stilstand kan medfører at lidt luft kommer ind i systemet. Det kan ses under arbejdet ved at plankerne ikke følger hinanden helt. Systemet skal så udluftes. Det gøres ved hydraulisk at bevæge planken til maximal dybde (cylindrene skal være så korte som mulige). I denne position holdes der i et stykke tid tryk på systemet (forsøg at lave cylindrene endnu kortere) selvom cylindrene er i bund. Cylindrene er således konstrueret at når de er kortest mulige, kan olie passerer stemplet via en kanal. Dermed tvinges en eventuel luftmængde ud af systemet.

Vedligeholdelse

En god vedligeholdelse sikrer en lang levetid af tromlen og dermed et optimalt udbytte af maskinen. Derfor er der monteret smørenipler på steder, hvor sliddet er størst.



Samtlige skrueforbindelser efterspændes efter første arbejdsdag. Splitter og bolte efterses så havari undgås. Desuden kontrolleres at det hydrauliske system er tæt.

Smøring



Smøresteder	Antal nipler	Smøreinterval timer	Ballon
Klapcylinder	2	50	A
Hjulnav	2	50	B



Alle smøresteder smøres mindst en gang om året.

Justering

Hjul

Hjullejerne smøres og justeres en gang om året. Ligeledes sikres det korrekte dæktryk (se anbefalet tryk på dækket).

Justering og smøring af hjullejer

1. Navkapsel afmonteres.
2. Splitten afmonteres.
3. Kronemøtrikken spændes med 1/6 omgang, så hullet passer med akslen. Hjulet drejes rundt og må ikke gå trægt. Der skal kunne fornemmes en lille smule slør i navhuset, når hjulet rykkes fra side til side. Forekommer der stadig meget slør gentages processen.
4. Splitten monteres
5. Navkapslen fyldes $\frac{3}{4}$ med fedt og monteres.

Hydraulik



Samtlige hydraulikslanger efterses for slitage eller brud. Kontroller at slangerne ikke bliver udsat for klemning.



Ved længere tids parkering, bør udragende stempelstænger smøres ind i olie eller tryksmørefedt, hvorved rustdannelse på stempel-stængerne undgås. Husk at fjerne det igen inden brug.

Udskiftning og reparationer



Sikkerheden er vigtig i forbindelse med **alt** reparationsarbejde på tromlen. Derfor skal nedenstående punkter altid overholdes samt punkterne under sikkerhed først i instruktionsbogen.



Ved udskiftning af cylindre skal cylinderen altid fyldes med olie før den udsættes for belastning. Derfor anbefales det, at montere cylinderen i den faste part på rammen først, hvorefter cylinderen fyldes med olie og herefter monteres i modparten.



Alt vedligeholdelses- og reparationsarbejde på tromlen må kun foretages, når maskinen er sænket på underlaget eller, fastholdes i transportstilling, traktoren bremses, motoren standses og tændingsnøglen tages ud, således at maskinen sikres mod utilsigtet igangsætning.



For alt reparationsarbejde på hydraulikken, skal der udvises en særlig opmærksomhed på sikkerheden. Før arbejdet påbegyndes tages trykket af det hydrauliske system og er det påkrævet, understøttes parten.



Efter reparationsarbejde på hydrauliksystemet skal systemet altid udluftes før ibrugtagning for at sikre mod havari og personskade.

Hydraulik

Skift af cylinder for ud- og sammenklap af hjulstel

Reparationen foretages med hjulstellet udklappet til arbejdsstilling og hvilende på underlaget.

1. Trykket tages af cylinderen.
2. Slangerne afmonteres.
3. Splitter og nagler afmonteres, hvorefter cylinderen er fri.
4. Den nye eller reparerede cylinder monteres. Husk at sikre naglens indgreb i naglestoppet og sikre naglerne med splitter.
5. Slanger monteres. Efter montering sikres det, at der ikke er fare for afrivning eller klemning af slanger.



Efter montering aktiveres cylinderen for ud- og sammenklap indtil der fremkommer lidt vandring i cylinderen. Cylinderen aktiveres herefter modsat indtil cylinderen er tilbage i udgangspositionen. Cylinderen bevæges nogle gange på denne måde. Herefter vippes tromlen op på hjulene og sidesektionerne bevæges helt ud i yderpositionerne for at få luftet systemet ud.



Hvis en cylinder ikke udluftes korrekt som beskrevet ovenfor, er der fare for at dele af maskinen ved aktivering **pludselig kan bevæge sig med meget større hastighed end normalt, og uden at traktorføreren har mulighed for at standse bevægelsen.** Det skyldes, at luften (i modsætning til olie) kan komprimeres. Det er således muligt at opleve f. eks. at en sidesektion svinge helt ud meget hurtigt, hvis korrekt udluftning ikke er foretaget. Dette giver stor risiko for personskade og skade på maskinen.



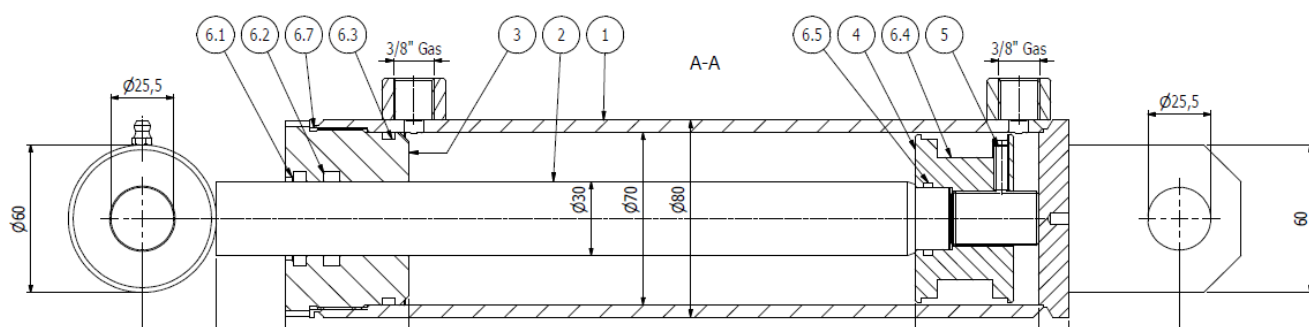
Der må ikke opholde sig personer indenfor redskabets aktionsradius.

Pakningssæt

Udskiftning af pakningssæt

DEMONTERING:

1. Cylinderen tømmes for olie, (brug evt. trykluft til at bevæge stemplet frem og tilbage, for at presse olien ud.
2. Kør stemplet i midterstilling, hvorefter overdelen (pos. 3) skrues af cylinderrøret (pos. 1). Hvis overdelen sidder meget fast, kan dette afhjælpes ved en lille opvarmning af muffens forreste del. Når overdelen er skruet af cylinderrøret, trækkes stemplet ud imod overdelen, hvorefter stempelstangen kan trækkes ud af cylinderrøret.
3. Skrue (pos. 5), der fastholder manchetskoen (pos. 4) afmonteres.
4. Manchetskoen (pos. 4) trækkes af stempelstangen.
5. Overdelen (pos. 3) trækkes af stempelstangen.
6. Pakningerne (pos. 6.1+6.2+6.3+6.4+6.5) i overdelen og manchetskoen demonteres.
7. Alle dele rengøres og kontrolleres for spåner, grater m.m. Kontroller om der er rustdannelser omkring skraberingsen (pos. 6.1) i overdelen. Hvis dette er tilfældet skal det fjernes.



MONTERING: 1. Nye pakninger monteres i overdelen og manchetskoen. Husk at vende pakningerne rigtigt.

2. Gevindet på overdelen (pos. 3) og gevindet på cylinderrøret (pos. 1) smøres med fedt.

3. Overdelen (pos. 3) monteres på stempelstangen.

4. Manchetskoen (pos. 4) monteres på stempelstangen og skrue (pos. 5) påskrues og sikres med Loctite. Vær opmærksom på, at gevindet er absolut rent og fri for olie og andre urenheder før brug af Loctite. Der må ikke påfyldes olie inden 12 timer efter brug af Loctite.

5. Smør pakning (pos. 6.4) på manchetskoen, der har kontakt med cylinderrøret, samt cylinderrørets (pos. 1) yderste ende indvendigt med olie, og skub stemplet ind i midterstilling.

6. Overdelen monteres på cylinderrøret og spændes.

Afmontering/montering af hjul

For afmontering af hjul udklappes tromlen med hjulstellet hævet. Hjulene vil hermed være fri af jorden.

Hjilmøtrikkerne afmonteres og hjulet kan udskiftes. Efter montering af nyt hjul skrues møtrikkerne på og spændes med en "fast hånd". Herefter sænkes hjulene således, at de har fat i underlaget og møtrikkerne spændes med 300 Nm.



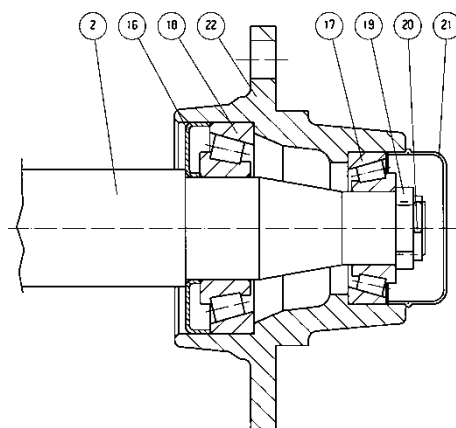
Det er vigtigt at hjilmøtrik og fælgens anlægsflader er rene, da hjilmøtrikkerne ellers kan løsne.

Udskiftning af hjullejer

1. Navkapslen pos. 21 afmonteres
2. Splitten pos. 20 afmonteres
3. Kronemøtrikken pos. 19 afmonteres
4. Akslen pos. 2 kan nu slås ud
5. Lejerne pos. 17+18 afmonteres
6. Tætningsringen pos. 16 afmonteres

Fig. 22

FL55-6

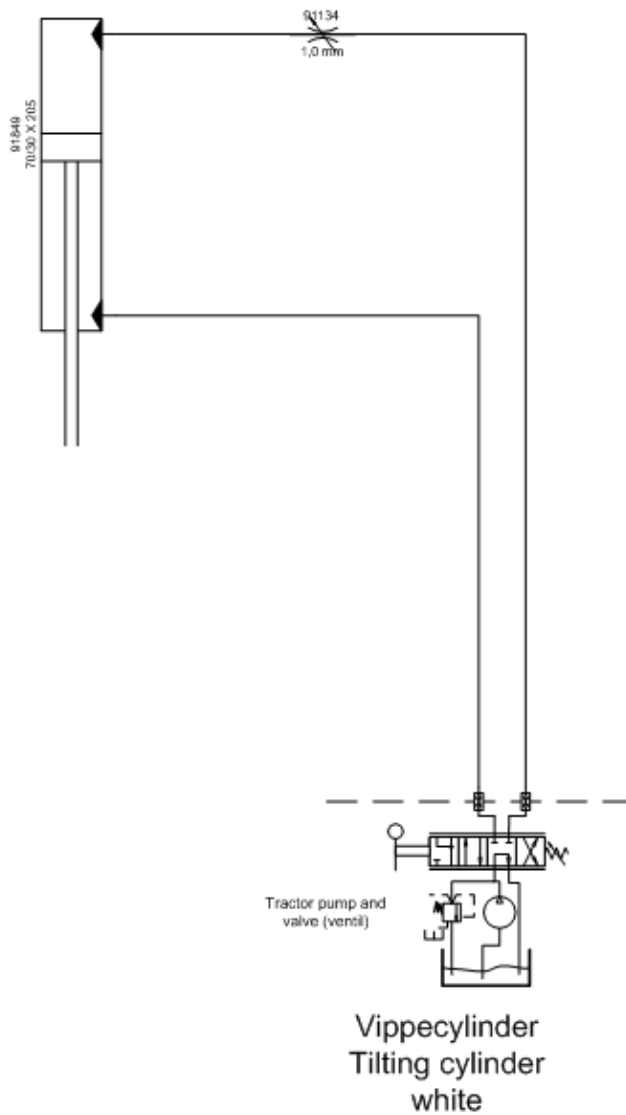


Montering

1. Yderringene fra lejerne pos. 17+18 monteres i navhus pos. 22
2. Tætningsringen pos. 16 monteres
3. Inderringen fra lejet pos. 18 monteres på akslen pos. 2 og akslen monteres i navhuset
4. Inderringen fra lejet pos. 17 monteres på akslen pos. 2
5. Kronemøtrikken skrues på akslen pos. 2, samtidig med at navhuset pos. 22 drejes rundt. Kronemøtrikken spændes til navhuset drejer trægt. Herefter løsnes kronemøtrikken en kvart omgang eller indtil navhuset drejer let rundt.
6. Splitten pos. 20 monteres
7. Navkapslen pos. 21 fyldes halvt op med kugleleje-fedt og navkapslen monteres

Hydraulik diagram for

Combiflex hjulstel



Garanti

DALBO A/S yder 1 års garanti på alle nye maskiner solgt af en autoriseret DALBO forhandler. Garantien gælder 1 år regnet fra leveringsdatoen hos slutbrugeren.

Garantien omfatter afhjælpning af materiale- og fremstillingsfejl.

Garantien bortfalder i følgende tilfælde:

- **Maskinen er blevet anvendt til andre formål end beskrevet i brugsanvisningen.**
- **Maskinen er blevet misbrugt, eller behandlet overdrevet groft**
- **Skader som er opstået som følge af forkert indstilling af maskinen**
- **Manglende vedligeholdelse**
- **Udefrakommende uheld, fx vejrlig, nedstyrkede genstande ol.**
- **Transportskader**
- **Ukyndig reparation har fundet sted**
- **Maskinens konstruktion er blevet ændret uden DALBO A/S's skriftlige tilladelse**
- **Der er ikke anvendt originale reservedele.**

DALBO A/S kan i intet tilfælde gøres ansvarlig for følgeskader, indtægts- eller driftstab som følge af fejl. DALBO A/S kan heller ikke gøres ansvarlig for timelønsomkostninger udover dem som rimeligvis medgår til reparation eller udskiftning af garantidele.

DALBO A/S er ikke ansvarlig for følgende omkostninger:

- **Indstilling af maskinen**
- **Udgifter til normal vedligeholdelse, vask, smøring samt udskiftning af sliddele.**
- **Transport af maskinen til og fra reparationsværkstedet**
- **Forhandlerens omkostninger såsom fragt af personer eller dele til og fra maskinen og/eller reparationsværkstedet.**

Følgende forhold har afgørende betydning for garantien:

- **Garantien bortfalder hvis forhandleren ikke har klargjort maskinen, samt instrueret brugeren i maskinens brug.**

Skrotning



Tromlen skal være udklappet. Det er vigtigt at trykket tages af **alle** cylindre.



Ved afmontering/demontering skal man være opmærksom på vægten af den pågældende part. Derfor er det **vigtigt** at understøtte eller anhugge i parten, så der ikke er fare for nedstyrtning.

Hydraulikslanger og cylindre afmonteres og tømmes for olie. Olien opsamles for at undgå forurening. Olie og slanger sendes til destruktionsanlæg.

Alt jern, der indgår i maskinen kan sendes til genanvendelse.

Reservedele

