

DALBO®

MAXIROLL



DK
1030 – 1230
Serie nr: 100-XXX

MADE IN **D**ENMARK

MAXIROLL

Type 1030 - 1230

Tillykke med Deres nye MAXIROLL. Af **sikkerhedshensyn** og for at opnå optimal udnyttelse af maskinen bør De **før ibrugtagningen** gennemlæse brugsanvisningen.

© Copyright 2008. Alle rettigheder forbeholdes DALBO.

Deres MAXIROLL har:

Type no.: _____ Serial no.: _____
Fabrikationsmåned: _____ Egenvægt i kg: _____

Ved henvendelser angående reservedele eller service bedes typenummer og serienummer altid opgives. Bagerst findes en reservedelsfortegnelse, der letter overblikket over enkeltdele.

EU-OVERENSSTEMMELSESERKLÆRING

DALBO A/S
DK-7183 Randbøl
+4575883500

erklærer hermed, at ovennævnte maskine er fremstillet i overensstemmelse med bestemmelserne i direktivet 2006/42/EF, der erstatter direktivet 98/37/EF og ændringsdirektiverne 91/368/EØF, 93/44/EØF og 93/68/EØF om indbyrdes tilnærmelse af medlemsstaternes lovgivning om maskiner for sikkerheds- og sundhedskrav i forbindelse med konstruktion og fremstilling af maskiner.



Denne maskine svarer til sikkerhedskravene i de europæiske sikkerhedsretningslinier.

DALBO A/S

Dato: _____

Alessio Riulini, CEO

Indholdsfortegnelse

SIKKERHED.....	6
GENERELT	6
HYDRAULIK.....	7
MONTERING	7
VEDLIGEHOLDELSE OG REPARATIONER	7
VEJTRANSPORT.....	7
KORREKT ANVENDELSE	8
TEKNISK DATA.....	9
HVORDAN LÆSES INSTRUKTIONSBOGEN	10
LEVERING.....	10
ANVENDELSE	11
TIL- OG FRAKOBLING.....	12
TILKOBLING	12
HYDRAULIK.....	12
FRAKOBLING	12
INDSTILLING	13
JUSTERING AF TRÆKHØJDE	13
KØRSEL OG BETJENING.....	14
UD- OG SAMMENKLAPNING	14
<i>Udklap</i>	14
<i>Sammenklap</i>	14
JUSTERING AF HYDRAULISK VÆGTOVERFØRING	16
<i>For meget tryk</i>	16
<i>For lidt tryk</i>	16
KØREHASTIGHED.....	16
JUSTERING AF HYDRAULISK AFFJEDRING PÅ PENDLERRAMMER	17
<i>For meget tryk</i>	17
<i>For lidt tryk</i>	18
DÆKTRYK.....	18
FEJLFINDING	19
EKSTRAUDSTYR	20
LAMELPLANKE	20
<i>Effekt</i>	20
<i>Mærkning af slanger</i>	21
<i>Justering af tændernes vinkel</i>	21
<i>Kørsel og betjening</i>	22
<i>Eftermontering</i>	22
<i>Sammenlåsningssæt</i>	23

VEDLIGEHOLDELSE	24
SMØRING.....	24
JUSTERING	25
<i>Justering af gods</i>	25
<i>Hjul</i>	25
<i>Sliddele</i>	25
HYDRAULIK	26
UDSKIFTNING OG REPARATIONER	27
HYDRAULIK	27
<i>Skift af cylinder for ud- og sammenklap af sidesektioner</i>	27
<i>Skift af pakninger for ud- og sammenklap af sidesektioner</i>	28
<i>Montering</i>	29
<i>Skift af vippecylinder på hovedrammen</i>	29
<i>Skift af pakningssæt i vippecylinder</i>	29
<i>Montering</i>	30
<i>Skift af cylinder for affjedring på pendlerammen</i>	31
<i>Udskiftning af pakningssæt til affjedringen</i>	31
<i>Skift af cylinder for dybdejustering til lamelplanke</i>	32
<i>Udskiftning af pakningssæt til dybdejustering</i>	32
AFMONTERING/MONTERING AF HJUL	33
<i>Udskiftning af hjullejer</i>	33
AFMONTERING AF TROMLEAKSLER	34
<i>Udskiftning af aksler</i>	34
<i>Montering af aksel med tromleringe</i>	34
UDSKIFTNING AF AKSEL, LEJER ELLER TROMLERINGE	35
<i>Crosskillringe</i>	35
SKROTNING.....	37
HYDRAULIK DIAGRAM.....	38
RESERVEDELE.....	42

Sikkerhed



Dette symbol finder De i instruktionsbogen hver gang der gives råd om Deres sikkerhed, andre brugeres sikkerhed eller maskinens funktionssikkerhed. Alle sikkerhedsanvisninger skal overholdes og gøres tilgængelige for alle brugere af maskinen.

Generelt

- Før arbejdet påbegyndes skal brugeren være fortrolig med alle anordninger på maskinen
- Der er anbragt sikkerhedsmærkater på maskinen, der indeholder vigtige anvisninger om Deres egen og andres sikkerhed, samt om maskinens korrekte brug.
- Der må ikke medtages passagerer under arbejdet eller ved transport.
- Ved betjening af MAXIROLL skal det sikres, at der ikke er personer inden for maskinens aktionsradius. Maskinen må kun betjenes inde fra traktoren.
- Når MAXIROLL er klappet sammen, sikres det at sidesektionerne er i indgreb med transportsikringen. Ligeledes sikres betjeningshåndtagene mod utilsigtet betjening.
- Før traktoren forlades eller hvis der skal udføres justeringer, vedligeholdelse eller reparationer på MAXIROLL, udklappes maskinen og sænkes på underlaget eller, fastholdes i transportstilling, traktoren bremses, motoren standses og tændingsnøglen tages ud, således at maskinen sikres mod utilsigtet igangsætning.
- Husk at sikre støtteben samt nagler med ringsplitter.
- Førersædet må aldrig forlades mens maskinen kører.
- Kørehastigheden skal altid tilpasses forholdene.
- Brug kun maskinen hvis alle sikkerhedsanordninger er monteret. Defekte sikkerhedsanordninger skal straks udskiftes.

Hydraulik

- Før reparationsarbejde med hydraulikanlægget sænkes maskinen på underlaget, trykket tages af anlægget, motoren standses og tændingsnøglen tages ud.
- Hydrauliske forbindelser rengøres omhyggeligt før tilkobling. Ved sammenkobling af hydraulikslangerne til traktorens hydraulikken sikres det at trykket er taget af hydraulikken.
- Efter reparationer på det hydrauliske system skal systemet grundigt udluftes.
- Hydraulikslangerne kontrolleres regelmæssigt for defekter såsom revner, knæk, slid eller brud. Defekte slanger skal straks udskiftes.
- Undgå spild af olie på jorden. Sker det alligevel, opsamles det og leveres til destruktion.
- Efter kontakt med olie og fedt på huden skal hænderne grundigt rengøres. Olievædet tøj skal skiftes omgående, da det er skadeligt for huden.
- Hydraulikolie som flyder ud under højt tryk, kan trænge gennem huden og forårsage alvorlige skader. Ved skader søges omgående læge.

Montering

- Ved montering er der fare for klemning. Der må ikke opholde sig personer mellem redskab og traktor eller imellem delene der kobles sammen.

Vedligeholdelse og reparationer

- Ved alt reparations- og vedligeholdelsesarbejde skal maskinen være forsvarligt understøttet eller udklappet, traktor og maskine forsvarligt bremset, motoren stoppet og nøglen taget ud.
- Efterspænd alle skrueforbindelser efter få timers brug. Samtlige skrueforbindelser kontrolleres jævnlige og efterspændes efter behov. Splitter og bolte efterses således at havari undgås.
- Olie, fedt og filtre bortskaffes i henhold til gældende miljøbestemmelser.

Vejtransport

- Ved kørsel på offentlig vej skal alle sikkerheds- og advarselsanordninger, som loven kræver, monteres og afprøves. Føreren er ansvarlig for korrekt lygteføring og afmærkning i.h.t. færdselsloven

- Med hensyn til maskinens mål skal føreren hos færdselsmyndighederne sikre sig at den må transporteres på offentlig vej.
- Ved transport af maskinen skal der tages hensyn til at traktorens totalvægt og akseltryk ikke overskrides, samt at belastningen på traktorens foraksel ikke er mindre end 20 procent af traktorens egenvægt. I så fald skal der anvendes frontvægt på traktoren

Korrekt anvendelse

- Til maskinens korrekte anvendelse hører overholdelse af fabrikantens drifts-, vedligeholdelses- og reparationsanvisninger, samt at der udelukkende anvendes originale reservedele.
- MAXIROLL må kun bruges, vedligeholdes og repareres af personer, der er fortrolige med maskinen og som har kendskab til de faremomenter der kan opstå.
- Fabrikanten hæfter ikke for skader, som følge af ændringer på maskinen der er udført uden fabrikantens forudgående tilladelse. Desuden hæfter fabrikanten ikke for skader som følge af ukorrekt anvendelse. Ansvar for dette bæres alene af brugeren.
- Der må ikke monteres ekstra vægt på MAXIROLL.

Teknisk data

MAXIROLL

Størrelse (cm)	1030	1230
HK (anbefalet min.)	200+	350+*
Brutto vægt kg:		
Cambridge 50	7100	*
Cambridge 55	7900	*
Cambridge 60	8750	-
Crosskill 53	6500	*
Crosskill 60	7900	*
Sektioner (stk.)		
	5	
Hjul		
	520/50-17	710/40-22,5
Hydraulik krav:		
DV	3	
EV	0	
Ekstraudstyr		
Hjul	600/50-22.5	-
Lamelplanke kg	1000	1300*
Kræver DV hydr.	1	

*MAXIROLL 1230 har standard lamelplanke monteret.

I nedenstående tabel fremgår det hvor meget olie maskinen indeholder.

Model	Olie i liter
1030	Ca. 35 Liter
1230	Ca. 58 Liter

Hvordan læses instruktionsbogen

Det kan forekomme at rækkefølgen for de beskrevne emner ikke synes at være i logisk rækkefølge. Der henvises derfor til indholdsfortegnelsen hvor overskrifter for de pågældende emner kan findes

Som hovedpunkter er instruktionsbogen opdelt i 5 hovedafsnit:

- Sikkerhed
- Igangsætning og kørsel
- Ekstraudstyr
- Vedligeholdelse
- Reparationer

Nedenstående symboler er anvendt i instruktionsbogen for:



Punkter der er særlig vigtig for funktionsdygtigheden samt maskinens holdbarhed.



Punkter der har betydning for sikkerheden.

Levering

MAXIROLL leveres komplet på blokvogn.

Skal MAXIROLL løftes, anbefales det at anhugge med stropper i midtersektionen samt trækkes, således at maskinen hænger i balance. Punkterne er afmærket på maskinen.

Anvendelse

MAXIROLL er en ekstra kraftig tromle, der er konstrueret med særlig henblik på montering af ekstraudstyr til jordbearbejdning.

MAXIROLL 1030 og 1230 er en 5 delts tromle, hvor sektionerne bevæger sig uafhængigt af hinanden. Der er som standard hydraulisk vægtoverføring og stensikring på begge modeller.

Fig. 1



MAXIROLL, 1030

Som tromle anvendes MAXIROLL før såning for at knuse knolde og efter såning for at forbedre fremspiringen samt nedtrykke sten. Desuden kan MAXIROLL anvendes til brydning af en komprimeret jordoverflade både i kornmarker eller på græsarealer.

MAXIROLL kan udstyres med ekstraudstyr som hydraulisk lamelplanke. Lamelplankens største anvendelse er som forberedelse til såbed. Tændernes vibrerende effekt sonderdeler knolde og udfører en bearbejdning og afretning af den rå pløjede mark, såvel som den forudgående bearbejdede mark. Ønskes det ikke at anvende lamelplanken løftes den op og MAXIROLL anvendes udelukkende som tromle.

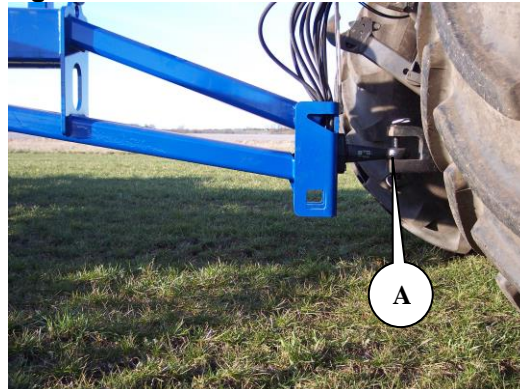
Til- og frakobling

Tilkobling

MAXIROLL tilkobles traktorens faste trækbum, hvor trækøjet (A) skal være imellem trækbommens gaffel.

Træknaglen isættes og støttebenet afmonteres.

Fig. 2



Hydraulik

Husk at sikre træknaglen med ringsplit eller lignende.

MAXIROLL kræver som standard dobbeltvirkende hydraulikudtag med flydestilling. Heraf skal den ene dobbeltvirkende gå til udklapning af sidesektioner og det andet går til at hæve og sænke (vippe) tromlen.

Tabel 1. Mærkning af slanger

Cylindernavn	Farve	Udtag	Funktion
Vippecylander	Hvid	Dobbeltvirkende	Vipper MAXIROLL op på hjulene samt ned i arbejdsstilling.
Sammenklap/ vægtoverføring	Rød	Dobbeltvirkende	Folder sidesektionerne sammen/ud og virker som vægtoverføring fra midtersektion til sidesektionerne
Affjedring	Blå	Enkeltvirkende	Sammen med akkumulatorerne skal de affjedre pendlerammerne for at modvirke slag og brud på rammerne.



Der kræves flydestilling til begge dobbeltvirkende udtag.

Kontroller hydraulikslangerne for klemning

Frakobling



Støttebenet monteres, træknaglen fjernes og hydraulikslangerne afmonteres.

Husk at tage trykket af tilslutningsslangerne til det hydrauliske system før slangerne frakobles.

MAXIROLL skal være i transportstilling eller i arbejdsstilling ved frakobling.

Indstilling

MAXIROLL er grov-indstillet fra fabrikken, men en finjustering vil altid være nødvendig for ibrugtagning. Flere forskellige justeringsmuligheder gør Deres MAXIROLL mere alsidig og giver mulighed for at få den optimale udnyttelse af maskinen.

Justering af træk højde

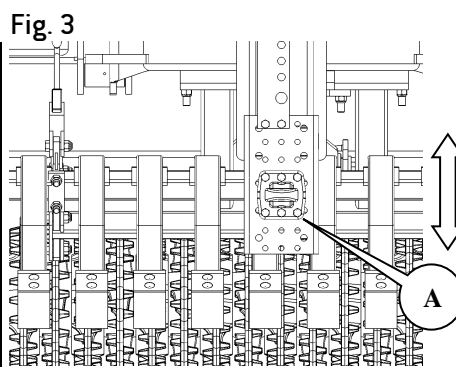
For at opnå en ensartet pakning af marken skal maskinens trækramme være vandret under arbejdsstilling. Justering kan være nødvendig til den pågældende traktor.



En ukorrekt træk højde medfører en uensartet pakning af marken, da tromlen ikke vil pakke ens på alle sektioner.

For opnåelse af optimal træk højde, er det muligt at vende eller justere trækket op eller ned, således at trækøjet kommer til at passe på netop din traktor

Med MAXIROLL hvilende på støttebenet løsnes boltene (A) og trækket tilpasses din traktor.



Kørsel og betjening

Den rigtige betjening er vigtig for at få det optimale udbytte af deres MAXIROLL 1030 eller 1230. Dette gælder for både markarbejdet, men også hvad angår sikkerheden. Derfor er det vigtigt at have sat sig godt ind i sikkerheden der omfatter maskinen.

Ud- og sammenklapning

Ud- og sammenklapning foretages med traktoren parkeret.

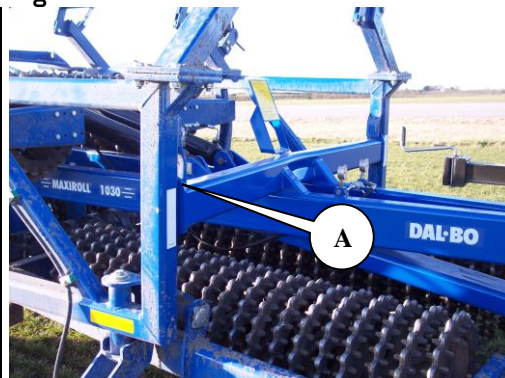


For ud- og sammenklap med lamelplanke, skal det sikret at lamelplanken er hævet i top position, da tænderne ellers kan kolliderere (se "Ekstraudstyr, Lamelplanke")

Udklap

- 1 Sidesektionerne løftes op af transportsikringen (A) med vippecylindren (mærket: Hvid).

Fig. 4



- 2 Cylindrene for ud- og sammenklap (mærket: Rød) aktiveres og sidesektionerne klappes helt ud.
- 3 Vippecylindrene aktiveres og MAXIROLL sænkes på jorden. **Mens tromlen sænkes er det vigtigt, at den midterste samt de to yderste aksler rammer jorden samtidig for ikke at overbelaste lejerne på den midterste sektion.** Vippecylindren sættes til sidst i flydestilling.

Fig. 5



For tromlingen påbegyndes skal vægtoverføringen justeres korrekt (se "Justering af hydraulisk vægtoverføring").

Sammenklap



Hvis der er lamelplanke monteret skal lamelplanken hæves i top position før sammenklap påbegyndes (se "Ekstraudstyr, Lamelplanke, Kørsel og betjening")

1. Ud- og sammenklap cylindrene (mærket: Rød) aktiveres, så det yderste af sidesektionerne (A) løftes lidt opad.

Fig. 6



- 2 Vippecylindren (mærket: Hvid) aktiveres til fuld længde og tromlen vip- pes fri af jorden.

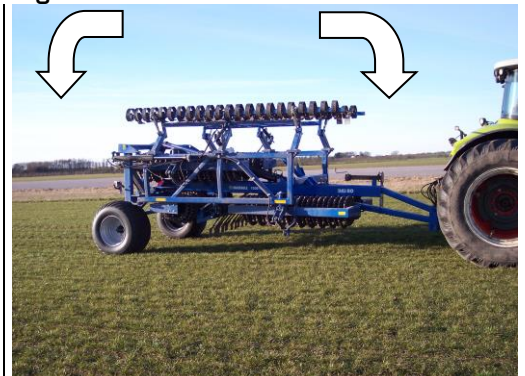
Fig. 7



3. Ud- og sammenklap cylindrene ak- tiveres igen og sidesektionerne klappes ind.

4. Vippecylindren aktiveres og trom- len sænkes ned i transportsikringen. (Se fig. 5)

Fig. 8



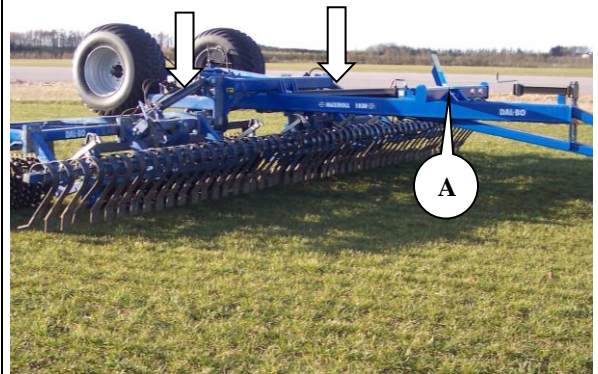
Justering af hydraulisk vægtoverføring

Den hydrauliske vægtoverføring fordeler vægten ligeligt på alle tromlens sektioner.

1. Efter tromlen er udklappet tages trykket af ud- og sammenklapscylindrene (mærket: Rød), hvorefter betjeningshåndtaget for cylindrene aktiveres i modsat retning.

2. Der vil efter et øjeblik vises et udslag på manometeret. Trykket øges til ca. 50 bar (A). Hermed bliver noget af midtersektionernes vægt overført til sidesektionerne.

Fig. 9



3. Betjeningshåndtaget sættes herefter i fyldestilling. Flydestillingen er nødvendig for at opnå en hydraulisk vægtoverføring, hvor sektionerne er individuelt bevægelige
4. Det kan være nødvendigt at efterjustere trykket for den hydrauliske vægtoverføring. Ligeledes kan det være nødvendigt, at køre med mindre eller mere tryk alt efter jordbundsforhold.

For meget tryk

1. Trykket på sidesektionerne vil være for stort, de trykker for meget i jorden og efterlader tydelige spor udvendig efter sidesektionerne.
2. Midtersektionerne pakker for lidt, hvilket kan konstateres, da jorden efter midtersektionen ligger højere og er ikke så komprimeret som efter sidesektionerne.

For lidt tryk

1. Trykket på sidesektionernes yderringe vil ikke være stort nok til at give en ensartet pakning.
2. Midtersektionen pakker for meget, hvilket kan konstateres, da jorden efter midtersektionen efterlades mere komprimeret end sidesektionerne.



For holdbarheden af MAXIROLL og resultatet i marken er det meget vigtigt at MAXIROLL sættes i flydestilling under arbejdet i marken.



Undlades det at sætte MAXIROLL i flydestilling, betegnes det som ukorrekt brug og kan i værste fald forårsage brud på rammen.

Kørehastighed

Det anbefales at køre med 6-10 km/t , men der skal altid køres efter forholdene.

Hvis hastigheden øges, øges sliddet, specielt under tørre forhold. Samtidig vil der være fare for beskadigelse af ringe ved kørsel med for høj hastighed under ugunstige forhold.

Justering af hydraulisk affjedring på pendlerrammer

Den hydrauliske vægtfordeling fordeler vægten ligeligt på alle tromlens sektioner. Trykket på pendlerrammerne er derfor også ens!

- 1 Efter tromlen er udklappet og justeret med rigtig tryk og flydestilling, kan trykket på affjedringen justeres.

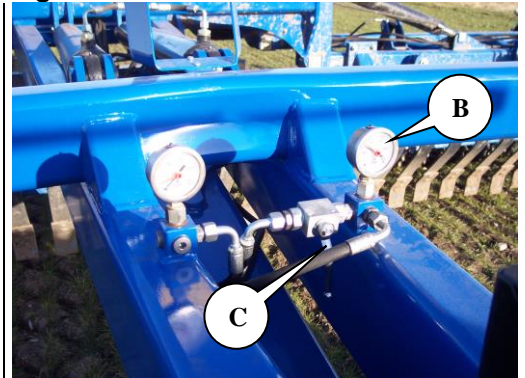
- 2 Cylinderen (A) er monteret på alle 5 pendler-rammer, modvirker store stenslag fra marken.

Fig. 11



- 3 Manometeret (B) er monteret øverst på maskinen så man kan holde øje med trykket. Hanen (C) er monteret for lettere justering af trykket. Med traktorens hydraulik i flydestilling løsnes hanen indtil den rette tryk er opnået. Vi anbefaler 70 bar. Skal der yderligere tryk på anlægget, holdes hanen åben hvorefter traktorens hydraulik bruges til at øge trykket.

Fig. 12



- 3 Det kan være nødvendigt at efterjustere trykket for den hydrauliske affjedring. Ligeledes kan det være nødvendigt, at køre med mindre eller mere tryk alt efter jordbundsforhold.

For meget tryk

- 1 Trykket er for stor hvis cylinderen aldrig bevæger sig. Rammerne kan derfor lide overlast.

- 2 Reducer trykket indtil at cylinder bevæger sig igen.

For lidt tryk

- 1 Trykket er for lille hvis cylinderen ikke kan komme ud til fuld udslag.
- 2 Juster (og) trykket indtil at alle 5 cylindre til affjedringen som minimum er ude igen.



**Vi anbefaler at køre med en arbejdstryk på 70bar!
Men der skal altid køres efter forholdende!**

Dæktryk

I tabellerne herunder ses belastning, hastighed og dæktryk i forhold til hinanden ved de forskellige dækkombinationer.

700/40-22,5 Alliance

700/40-22.5	24.00DC	700	1170	510	3486	16PR	2	4510	3830	3220	2900	6370	5410	4550	4100
						166A8⊕	2.2	4760	4050	3400	3060	6730	5720	4810	4330
						162B⊕	2.6	5250	4460	3750	3380	7420	6310	5300	4770
						154A8⊖									
						150B⊖	3.6	7510	6380	5360	4830	8900	7570	6360	5720

Fejlfinding

Fejl	Årsag	Afhjælpning
Midterste sektion trykker for meget	<ul style="list-style-type: none"> • Der overføres for lidt tryk til side-sektionerne 	<ul style="list-style-type: none"> • Hydraulikhåndtaget for ud/sammenklap aktiveres således at der kommer højere tryk på side-sektionerne (se "Kørsel og betjening").
	<ul style="list-style-type: none"> • Trækket er for højt 	<ul style="list-style-type: none"> • Juster træk og midtersektion (se "Justering af trækhøjde" side 13.
	<ul style="list-style-type: none"> • Midtersektionen er ikke vandret 	<ul style="list-style-type: none"> • Juster træk og midtersektion (se "Justering af trækhøjde" side 13.
Den yderste af sidesektionerne trykker for meget	<ul style="list-style-type: none"> • Der er for lidt tryk på midtersektionen 	<ul style="list-style-type: none"> • Hydraulikhåndtaget for ud/sammenklap aktiveres således at der kommer mere tryk på midtersektionen (se "Kørsel og betjening").
	<ul style="list-style-type: none"> • Trækket er for lavt 	<ul style="list-style-type: none"> • Juster træk og midtersektion (se "Justering af trækhøjde" side 13.
	<ul style="list-style-type: none"> • Midtersektionen er ikke vandret 	<ul style="list-style-type: none"> • Juster træk og midtersektion (se "Justering af trækhøjde" side 13.
Trykket falder på manometer	<ul style="list-style-type: none"> • Håndtaget er ikke i flydestilling 	<ul style="list-style-type: none"> • Juster trykket på vægtoverføringen og sæt håndtaget i flydestilling (se "Justering af hydraulisk vægtoverføring")
	<ul style="list-style-type: none"> • Pilotstyret kontraventil er defekt • Cylinder (pakningsæt) utæt 	<ul style="list-style-type: none"> • Indstil vægtoverføringen til 15 bar og sæt håndtaget i flydestilling. Lad MAXIROLL herefter stå parkeret $\frac{1}{2}$ time. Hvis trykket er faldet er den pilotstyrede kontraventil defekt eller der kan være skidt i ventilen (Skil ventilen og rens delene)
Sidesektioner følger ikke terræn	<ul style="list-style-type: none"> • Hydrauliksystemet til vægtoverføringen er ikke i flydestilling 	<ul style="list-style-type: none"> • Den hydrauliske vægtoverføring sættes i flydestilling (se "Justering af hydraulisk vægtoverføring")

Ekstraudstyr

Der er mulighed for at udstyre din MAXIROLL med flere form af ekstraudstyr alt efter behov.

- Lamelplanke med bukkede sliddele.
- Lamelplanke med skorpebrydere.
- Strigle.
- Større hjul.

Lamelplanke

Lamelplankens klare fordele ligger i at tænderne kan bevæges individuelt og netop give efter for en lokal modstand. Dermed ligger der en stor styrke i lamelplankens fleksibilitet i modsætning til en planérplanke, da hele det planerede organ ikke behøver at udløses bare på grund af en forhindring.

Fig. 13



Effekt

Sammenlignet med en fast planérplanke er lamelplanken ikke så effektkrævende, dog er det meget afhængigt af hvordan lamelplanken arbejder.

Tabel 3, Lamelplankens effektbehov i hk

1030
100+

*MAXIROLL 1230 er som standard med lamel planke.



Ved at flytte mindst mulig jord, reduceres brændstofforbruget samtidig med slidet på materiellet nedsættes.

Mærkning af slanger

Tabel 4. Mærkning af slanger

Cylindernavn	Farve	Udtag	Funktion
Dybderegulering	Grøn	Dobbeltvirkende	Regulerer lamelplankens arbejdsdybde.

Justering af tændernes vinkel

Lamelplankens arbejdsdybde er hydraulisk justerbar. Vinklen på tænderne justeres manuelt på spindlerne (A). For ens indstilling af lamelplankens vinkel er der numre på siden af spindlerne.

Den indstillede vinkel vil bevares uafhængigt af dybden, da tænderne er monteret i et parallelogram.

Fig. 14



- For en **aggressiv tand** (lodret stående tand) gøres spindlerne kortere.
- For en **passiv tand** (liggende tand) gøres spindlerne længere.



For justering af tændernes vinkel hæves lamelplanken i øverste position

Vinklen på tanden har betydning for hvilken opgave der ønskes udført. Indstilles tanden aggressivt samtidig med at arbejdsdybden er i det øverste jordlag, vil det frembringe flest mulig vibrationer til findeling af knolde. Denne indstilling anbefales til de fleste opgaver.

Lægges tanden mere ned vil det bevirke at tanden har nemmere ved at undvige forhindringer. Samtidig bliver vandringen af tandens spids mere vertikal, hvilket kan give en mere ujævn mark

Kørsel og betjening

Lamelplanken er en fleksibel enhed med flere anvendelsesmuligheder i ét organ. Ved en indstillet dybde på ca. 5cm vil tænderne med deres vibrerende effekt have en virkning der knuser knoldene.

En dybere indstilling af lamelplanken giver en større planerende effekt i lighed med en planérplanke, da der opbygges en lille vold foran tænderne.

Fig. 15



Det er **ikke** hensigten med lamelplanken at den skal fungere som et dozerblad, men derimod udføre en let bearbejdning af jorden. Da hver tand kan bevæge sig individuelt og dermed give efter for lokale modstande, er lamelplanken nem at køre med og kræver mindre justering i forhold til en planérplanke.



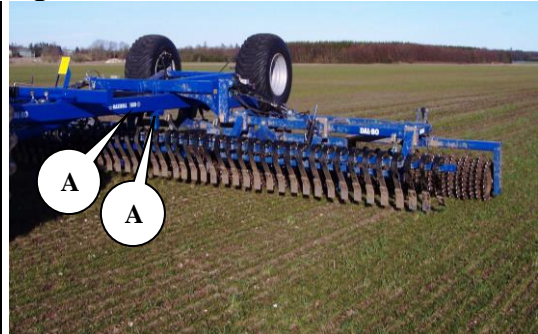
Det kan ske at lamelplankens sektioner kører uens i dybden. Derfor kan det være nødvendigt at "nulstille" lamelplanken ved at hæve den i topposition.

Eftermontering

Lamelplanken kan være monteret fra fabrikken, men kan også leveres senere hvis behovet opstår. For montering vil det være nødvendigt med en kran eller lignende hjælpemidler.

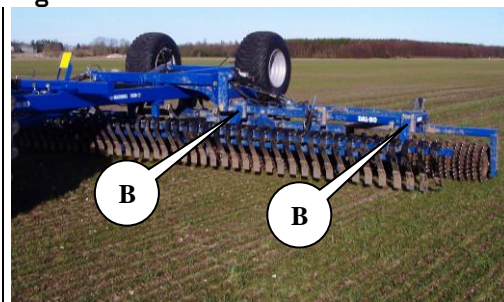
- 1 MAXIROLL udklappes.
- 2 Midtersektionen monteres i flangerne [A].

Fig. 16



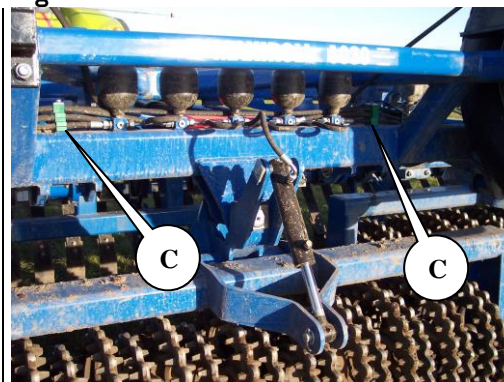
- 3 Sidesektionerne monteres i flangerne (B).
- 4 Hydraulikcylindrene monteres.
- 5 Slangerne monteres på cylindrene.

Fig. 17



- 6 Slangerne fastgøres i slangeholderne (C) og føres igennem de påsvejste bøjler. .
- 7 Efterspænd alle fittings og lamelplanken kan tilsluttes traktorens hydraulik.

Fig. 18



Det er vigtigt at få udluftet systemet grundigt, så der ikke sker personskaade. Derfor bevæges dybdejusterings-cylindrene helt ud i yderpositionerne nogle gange.

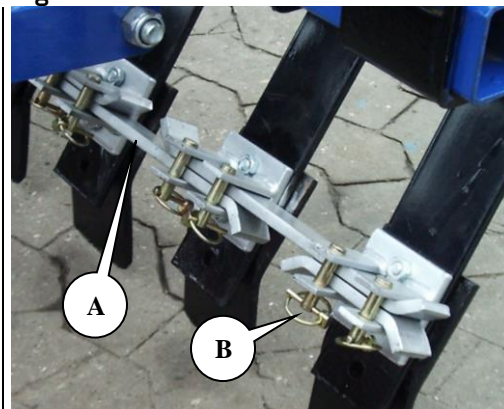
Sammenlåsningssæt

Som tilbehør til lamelplanken kan der fås et sammenlåsningssæt for at fikse tænderne sammen i en lang planke, der er opdelt i tre sektioner. Lamelplanken vil hermed fungere mere som en planérplanke

Montering

Sammenlåsningssættet monteres på bagsiden af tænderne med sliddelene, hvor der skal anvendes længere bolte. Tænderne forbindes med et forbindelses jern (A), der fastholdes med naglerne (B).

Fig. 19



Vedligeholdelse

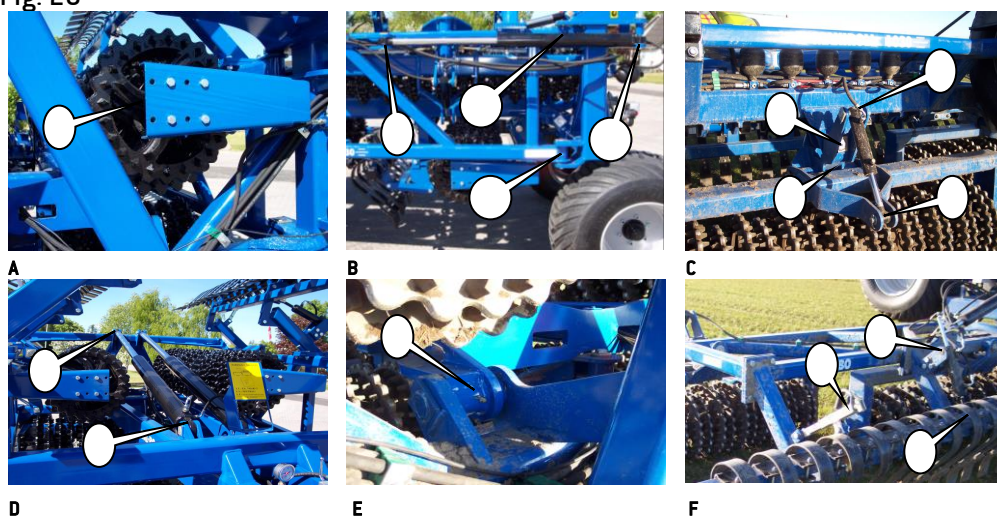
En god vedligeholdelse sikrer en lang levetid af MAXIROLL og dermed et optimalt udbytte af maskinen. Derfor er der monteret smørenipler på steder hvor sliddet er størst.



Samtlige skrueforbindelser efterspændes efter første arbejdsdag. Splitter og bolte efterses således at havarier undgås. Desuden kontrolleres at det hydrauliske system er tæt.

Smøring

Fig. 20



Smøresteder	Antal nipler	Smøreinterval timer	Billede
Flangelejer	10	50	A
Cylinder for udklap af sidesektioner	4	50	B
Omdrejningsnagle for udklap af sidesektioner	4	50	B
Pendlerramme og affjedring	10	50	C
Cylinder til affjedring/stensikring	10	50	C
Vippecylinder	4	50	D
Omdrejningsnagle for vip	2	50	E
Lamelplanke cylinder	15	50	F
Lamelplanke spindel	6	100	F
Hjullejer	2	200	



Alle smøresteder smøres mindst en gang om året.

Justering

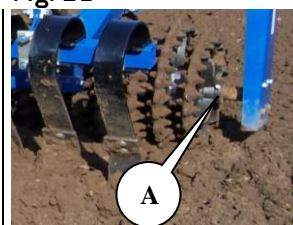
Justering af gods

Efter første sæson vil godset have arbejdet sig mere løst på akslen. Ved at flytte stopringene på akslen kan godset klemmes sammen igen således at sløret fjernes.

Justering af gods fortages nemmest med MAXIROLL sammenklappet.

- 1 Boltene (A) løsnes og godset skubbes sammen
- 2 Boltene i stopringene spændes og løsnes det samme sted på akslen nogle gange, for at boltene bedre bider sig fast på akslen.

Fig. 21



Hjul

Hjullejerne smøres og justeres en gang om året. Ligeledes sikres det korrekte dækketryk (se dækket).

Justering og smøring af hjullejer

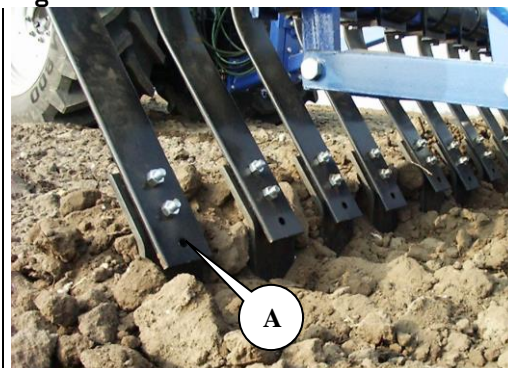
1. Navkapslen afmonteres.
2. Splitten afmonteres.
3. Kronemøtrikken spændes med 1/6 omgang, således at hullet passer med akslen. Hjulet drejes rundt og må ikke gå trægt. Der skal kunne fornemmes en lille smule slør i navhuset, når hjulet rykkes fra side til side. Forekommer der stadig meget slør gentages processen.
4. Splitten monteres
5. Navkapslen fyldes $\frac{3}{4}$ med fedt og monteres.

Sliddele

Sliddele er fra fabrikken monteret i de øverste huller på tanden. Sliddele flyttes til de nederste huller (A) inden der forekommer slid på tænderne.

Efter at sliddele er nedslidt, siddende i de nederste huller, skiftes sliddele.

Fig. 22



Hydraulik



Samtlige hydraulikslanger efterses for slitage eller brud. Kontroller at slangerne ikke bliver udsat for klemning.



Ved længere tids parkering, bør udragende stempelstængerne smøres ind i olie eller tryksmørefedt, hvorved rustdannelse på stempel-stængerne undgås. Husk at fjerne det igen inden brug.

Udskiftning og reparationer



Sikkerheden er vigtig i forbindelse med **alt** reparationsarbejde på MAXIROLL. Derfor skal nedenstående punkter altid overholdes samt punkterne under sikkerhed først i instruktionsbogen.



Alt vedligeholdelses- og reparationsarbejde på MAXIROLL, må kun foretages når maskinen er sænket på underlaget eller, fastholdes i transportstilling, traktoren bremses, motoren standses og tændingsnøglen tages ud, således at maskinen sikres mod utilsigtet igangsætning



For alt reparationsarbejde på hydraulikken, skal der udvises en særlig opmærksomhed på sikkerheden. Før arbejdet påbegyndes tages trykket af det hydrauliske system og er det påkrævet, understøttes parten



Efter reparationsarbejde på hydrauliksystemet skal systemet altid udluftes før ibrugtagning for at sikre mod havari og personskade

Hydraulik

Skift af cylinder for ud- og sammenklap af sidesektioner

Reparationen foretages med MAXIROLL udklappet og hvilende på underlaget.

1. Trykket tages af cylinderne. **Det sikres at der ikke vises tryk på manometeret**
2. Slangerne afmonteres.
3. Splitter og nagler afmonteres, hvorefter cylinderen er fri.
4. Den nye eller reparerede cylinder monteres. Husk at sikre naglens indgreb i naglestoppet og sikre naglerne med splitter.
5. Slangere monteres. Efter montering sikres det at der ikke er fare for afrivning eller klemning af slanger.

Fig. 23





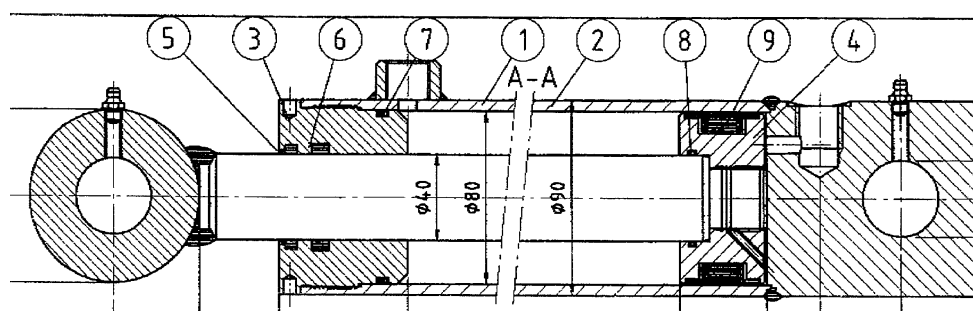
Efter montering aktiveres cylindrene for ud- og sammenklap indtil der fremkomme lidt vandring i cylindrene. Cylindrene aktiveres herefter modsat indtil cylinderen er tilbage i udgangspositionen. Cylindrene bevæges nogle gange på denne måde. Herefter vippes MAXIROLL op på hjulene og sidesektionerne bevæges helt ud i yderpositionerne for at få luftet systemet ud.



Der må ikke opholde sig personer indenfor redskabets aktionsradius.

Skift af pakninger for ud- og sammenklap af sidesektioner

Fig. 24



1. For afmontering af cylinder se "Skift af cylinder for ud- og sammenklap af sidesektioner"
2. Cylinderen tømmes for olie ved at køre stemplet forsigtigt frem og tilbage.
3. Køb stemplet i midterstilling, hvorefter overdelen (pos. 3) skrues af cylinderrøret (pos. 1). Der skal bruges et specialværktøj for at afmontere overdelen. Hvis overdelen sidder meget fast, kan dette afhjælpes ved en lille opvarmning af muffens forreste del. Når overdelen er skruet af cylinderrøret, trækkes stemplet ud imod overdelen, hvorefter stempelstangen kan trækkes ud af cylinderrøret.
4. Låsemøtrikken, der fastholder manchetskoen (pos. 4) afmonteres.
5. Manchetskoen (pos. 4) trækkes af stempelstangen.
6. Overdelen (pos. 3) trækkes af stempelstangen.
7. Pakningerne i overdelen og manchetskoen (pos. 5+6+7+8+9) demonteres.
8. Alle dele rengøres og kontrolleres for spåner, grater m.m. Kontroller om der er rustdannelse omkring skraberings (pos. 5) i overdelen. Hvis dette er tilfældet, skal det fjernes.

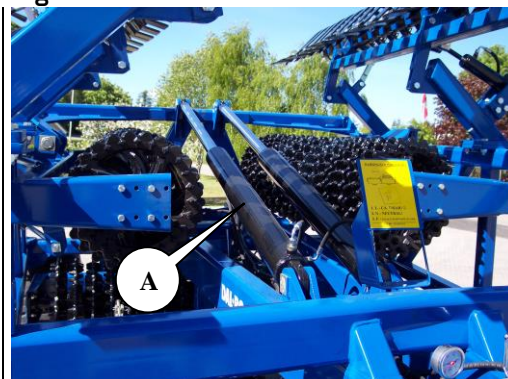
Montering

1. Nye pakninger (pos. 5+6+7+8+9) monteres i overdelen og manchetskoen. Husk at vende pakningerne rigtigt.
2. Gevindet på overdelen (pos. 3) og cylinderrøret smøres med olie.
3. Overdelen (pos. 3) monteres på stempelstangen.
4. Manchetskoen (pos. 4) monteres og låsemøtrikken påskrues og **sikres med Loctite**. Vær opmærksom på, at gevindet er absolut rent og fri for olie og andre urenheder før brug af Loctite. **Der må ikke påfyldes olie inden 12 timer efter brug af Loctite.**
5. Smør den yderste pakning på manchetskoen der har kontakt med cylinderrøret samt cylinderrøret indvendigt med olie, og skub stemplet ind i midterstilling.
6. Overdelen monteres på cylinderrøret og spændes.
7. Cylinderen monteres (se "Skift af cylinder for ud- og sammenklap af sidesektioner").

Skift af vippecylinder på hoveddrammen

MAXIROLL klappes ud og trykket tages af vippecylinderen (A).

Fig. 25



1. Slangerne afmonteres på cylinderen
2. Cylinderen understøttes
3. Splitter i naglerne afmonteres samt naglerne afmonteres
4. Cylinderen kan afmonteres
5. Ny eller repareret cylinder kan monteres



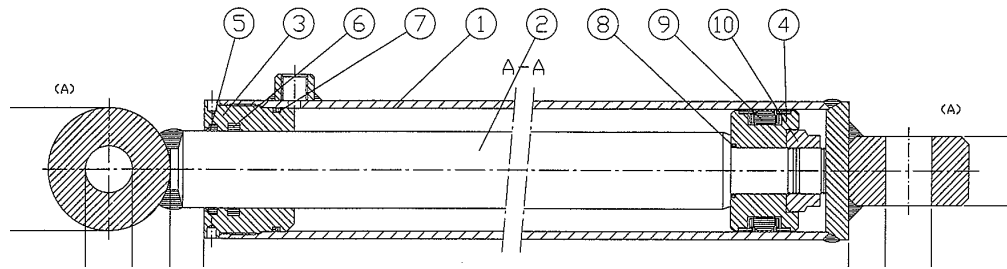
Efter montering aktiveres vippecylinderen indtil der fremkomme lidt vandring i cylinderen. Cylinderen aktiveres herefter modsat indtil cylinderen er tilbage i udgangspositionen. Cylinderen bevæges nogle gange på denne måde, hvorefter cylinderen bevæges ud i yderpositionerne nogle gange for at få systemet luftet ud.



Der må ikke opholde sig personer indenfor redskabets aktionsradius.

Skift af pakningssæt i vippecylinder

Fig. 26



1. Cylinderen tømmes for olie ved at køre stemplet forsigtigt frem og tilbage.
2. Kør stemplet i midterstilling, hvorefter overdelen (pos. 3) skrues af cylinderrøret (pos. 1). Der skal bruges et specialværktøj for at afmontere overdelen. Hvis overdelen sidder meget fast, kan dette afhjælpes ved en lille opvarmning af overdelen **forreste** del. Når overdelen er skruet af cylinderrøret, trækkes stemplet ud imod overdelen, hvorefter stempelstangen kan trækkes ud af cylinderrøret (pos. 1).
3. Låsemøtrikken (pos. 10) der fastholder manchetskoen (pos. 4) afmonteres.
4. Manchetskoen (pos. 4) trækkes af stempelstangen (pos. 2).
5. Overdelen (pos. 3) trækkes af stempelstangen (pos. 2).
6. Pakningerne i overdelen (pos. 5+6+7+8+9) samt manchetskoen demonteres.
7. Alle dele rengøres og kontrolleres for spåner, grater m.m. Kontroller om der er rustdannelse omkring skraberings (pos. 5) i overdelen. Hvis dette er tilfældet, skal det fjernes.

Montering

1. Nye pakninger (pos. 5+6+7+8+9) monteres i overdelen samt manchetskoen.
2. Gevindet på overdelen (pos. 3) og cylinderrøret (pos. 1) smøres med olie.
3. Overdelen (pos. 3) monteres på stempelstangen.
4. Manchetskoen (pos. 4) monteres og låsemøtrikken påskrues og **sikres med Loctite**. Vær opmærksom på, at gevindet er absolut rent og fri for olie og andre urenheder før brug af Loctite. **Der må ikke påfyldes olie inden 12 timer efter brug af Loctite.**
5. Smør den yderste pakning på manchetskoen der har kontakt med cylinderrøret samt cylinderrøret indvendigt med olie, og skub stemplet ind i midterstilling.
6. Overdelen monteres på cylinderrøret og spændes.
7. For montering af cylinder se "Skift af vippecylinder".

Skift af cylinder for affjedring på pendlerammen

Fig. 27

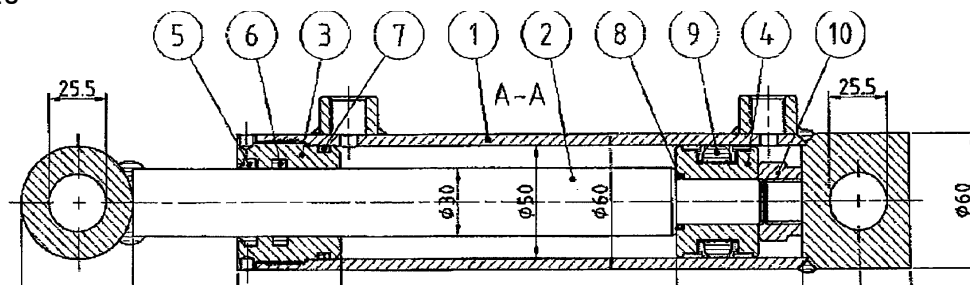
1. MAXIROLL udklappes hvilende på underlaget
2. Traktorens hydraulikudtag stilles i flydestilling hvorefter håndtaget ved manometeret sættes i flydestilling. Trykket forsvinder nu til bage i traktoren.
3. Slangerne afmonteres på cylindrene
4. Splitter og nagler (B) afmonteres
5. Ny eller repareret cylinder (A) monteres
6. Husk montering af splitter i nagler



Efter montering og med MAXIROLL udklappet, bevæges dybdejusterings-cylindrene op og ned nogle gange for at få systemet luftet ud.

Udskiftning af pakningssæt til affjedringen

Fig. 28



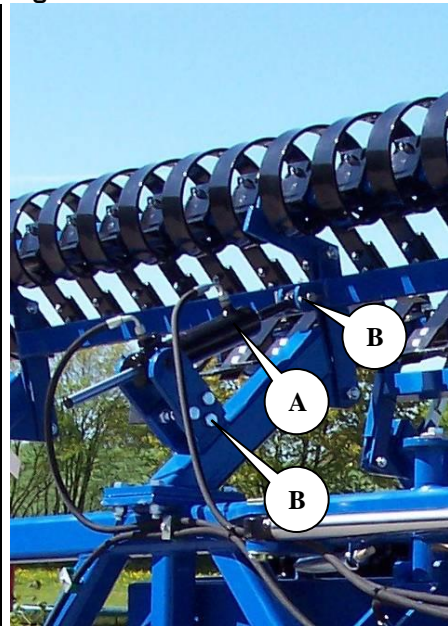
Cylinder 50/30-150

- 1 Cylinderen tømmes for olie ved at køre stemplet forsigtigt frem og tilbage.
- 2 Kør stemplet i midterstilling, hvorefter overdelen (pos. 3) skrues af cylinderrøret (pos. 1). Der skal bruges et specialværktøj for at afmontere overdelen. Hvis overdelen sidder meget fast, kan dette afhjælpes ved en lille opvarmning af overdelen forreste del. Når overdelen er skruet af cylinderrøret, trækkes stemplet ud imod overdelen, hvorefter stempelstangen kan trækkes ud af cylinderrøret (pos. 1).
- 3 Låsemøtrikken (pos. 10) der fastholder manchetskoen (pos. 4) afmonteres.
- 4 Manchetskoen (pos. 4) trækkes af stempelstangen (pos. 2).
- 5 Overdelen (pos. 3) trækkes af stempelstangen (pos. 2).
- 6 Pakningerne i overdelen (pos. 5+6+7+8+9) samt manchetskoen demonteres.

Skift af cylinder for dybdejustering til lamelplanke

Fig. 29

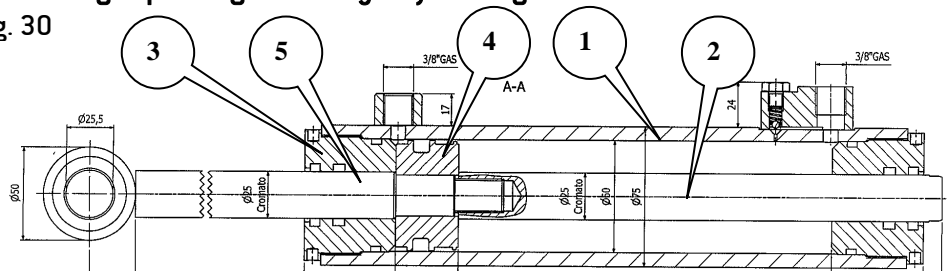
7. MAXIROLL udklappes hvilende på underlaget
8. Lamelplanken sænkes og trykket tages af det hydrauliske system
9. Slangerne afmonteres på cylindrene
10. Bolte, splitter og nagler (B) afmonteres
11. Ny eller repareret cylinder (A) monteres
12. Husk montering af splitter i nagler



Efter montering og med MAXIROLL udklappet, bevæges dybdejusterings-cylindrene op og ned nogle gange for at få systemet luftet ud.

Udskiftning af pakningssæt til dybdejustering

Fig. 30



Cylinder 25/60/25-205

7. Cylinderen tømmes for olie ved at køre stemplet forsigtigt frem og tilbage.
8. Køb stemplet i midterstilling, hvorefter overdelen (pos. 3) skrues af cylinderrøret (pos. 1). Der skal bruges et specialværktøj for at afmontere overdelen. Hvis overdelen sidder meget fast, kan dette afhjælpes ved en lille opvarmning af overdelen forreste del. Når overdelen er skruet af cylinderrøret, trækkes stemplet ud imod overdelen, hvorefter stempelstangen kan trækkes ud af cylinderrøret (pos. 1).
9. Stempelstangen (pos. 2) der fastholder manchetskoen (pos. 4) afmonteres.
10. Manchetskoen (pos. 4) trækkes af stempelstangen (pos. 5).
11. Overdelen (pos. 3) trækkes af stempelstangen (pos. 5).
12. Pakningerne demonteres.
13. Alle dele rengøres og kontrolleres for spåner, grater m.m. Kontroller om der er rustdannelse omkring skraberingsen i overdelen. Hvis dette er tilfældet, skal det fjernes.

Montering

- 1 Nye pakninger monteres i overdelen samt manchetskoen.
- 2 Gevindet på overdelen (pos. 3) og cylinderrøret (pos. 1) smøres med fedt eller olie.
- 3 Overdelen (pos. 3) monteres på stempelstangen.
- 4 Manchetskoen (pos. 4) monteres og stempelstangen (pos. 2) sikres med **Loctite**. Vær opmærksom på, at gevindet er absolut rent og fri for olie og andre urenheder før brug af Loctite. **Der må ikke påfyldes olie inden 12 timer efter brug af Loctite.**
- 5 Smør den yderste pakning på manchetskoen der har kontakt med cylinderrøret samt cylinderrøret indvendigt med olie, og skub stemplet ind i midterstilling.
- 6 Overdelen monteres på cylinderrøret og spændes.
- 7 For montering af cylinder se "Skift af cylinder for dybdejustering til lamelplanke".

Afmontering/montering af hjul

For afmontering af hjul udklappes MAXIROLL med ringene hvilende på underlaget. Hjulene vil hermed være fri af jorden.

Hjilmøtrikkerne afmonteres og hjulet kan udskiftes. Efter montering af nyt hjul skrues møtrikkerne på og spændes med en "fast hånd". Herefter sænkes hjulene således, at de har fat i underlaget og møtrikkerne spændes med 300 Nm.

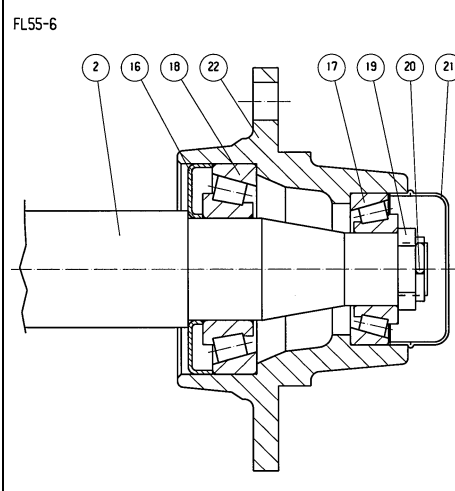


Det er vigtigt at hjilmøtrik og fælgens anlægsflader er rene, da hjilmøtrikkerne ellers kan løsne.

Udskiftning af hjullejer

1. Navkapslen pos. 21 afmonteres.
2. Splitten pos. 20 afmonteres
3. Kronemøtrikken pos. 19 afmonteres.
4. Navhuset kan nu trækkes af akslen.
5. Lejerne pos. 17+18 afmonteres.
6. Tætningsringen pos. 16 afmonteres

Fig. 31



Montering

1. Yderringene fra lejerne pos. 17+18 monteres i navhus pos. 22
2. Tætningsringen pos. 16 monteres
3. Inderringen fra lejet pos. 18 monteres på akslen pos. 2 og akslen monteres i navhuset

4. Inderringen fra lejet pos. 17 monteres på akslen pos. 2
5. Kronemøtrikken skrues på akslen pos 2, samtidig med at navhuset pos. 22 drejes rundt. Kronemøtrikken spændes til navhuset drejer trægt. Herefter løsnes kronemøtrikken en kvart omgang eller indtil navhuset drejer let rundt.
6. Splitten pos. 20 monteres
7. Navkapslen pos. 21 fyldes halvt op med kugleleje-fedt og navkapslen monteres

Afmontering af tromleaksler

Reparationen udføres på et plant underlag med MAXIROLL tilkoblet en traktor og udklappet med tromleringene hvilende på underlaget. Det kan være en stor hjælp at have en kran eller lignende til rådighed både for af og på montering.

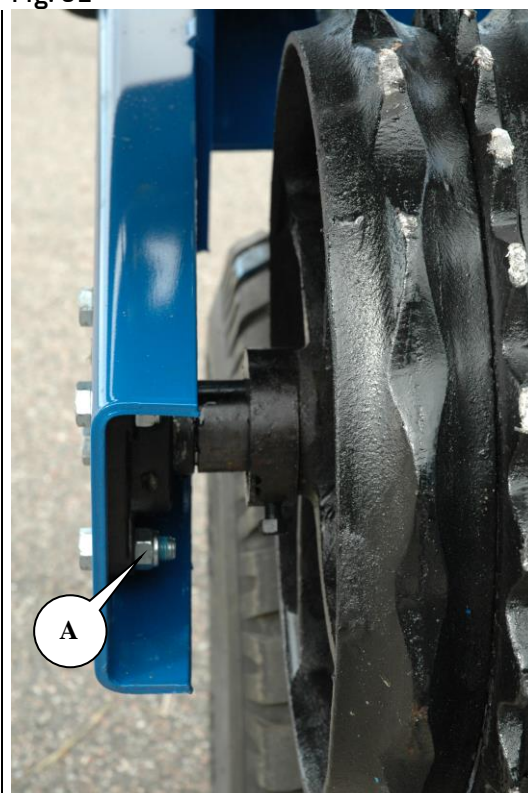
Udskiftning af aksler

Ved udskiftning af aksel på sideramme skal modsatte aksel på den anden sidesektion afmonteres for undgå væltning af tromlen.



Fig. 32

1. Maskinen klappes ud til arbejdsposition.
2. Boltene (A) løsnes
3. Vippe cylinderen aktiveres let til boltene (A) er løse og kan afmonteres.
4. Vippecylinderen aktiveres igen og MAXIROLL vippes op på hjulene
5. Aksel med tromleringe kan trilles væk fra tromlen. (hvis det er den midterste aksel, skal den løftes sidevejs ud fra maskinen)
6. Montering sker i modsat rækkefølge.



Montering af aksel med tromleringe

1. Aksler med tromleringe og lejer placeres i en position som svarer til placeringen når MAXIROLL er udklappet hvilende på jorden.
2. MAXIROLL klappes ud og vippes forsigtigt ned hvor aksler er placeret.
3. Boltene (A) monteres



Der må ikke befinde sig personer inden for maskinens aktionsradius når/hvis hydraulikken aktiveres.

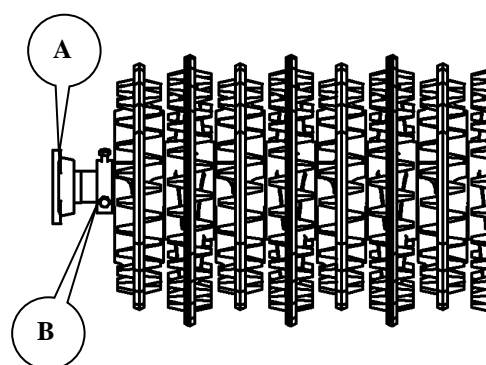


Hydraulikken må ikke aktiveres når der er personer inden for maskinens aktionsradius.

Udskiftning af aksel, lejer eller tromleringe

1. Pinolskruerne i lejerne løsnes og lejerne (A) trækkes af akslen
2. Boltene i stopringene løsnes. stopringene (B) trækkes af.
3. Tromleringene kan trækkes af akslen
4. Montering sker i omvendt rækkefølge
5. Der påføres Loctite på pinolskruerne i lejerne

Fig. 33

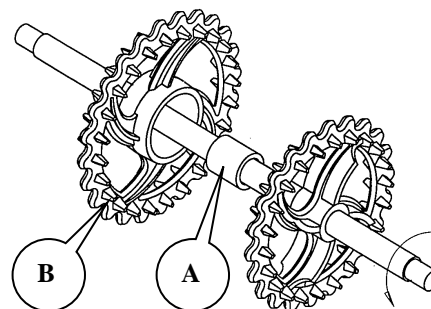


Crosskillringe

Bemærk akselens omløbsretning.

1. Efter den udvendige stopring (Fig. , B) begyndes med en lille ring.
2. Bøsning (A) monteres
3. Den store ring (B) monteres
4. Til sidst sluttes der af med en lille ring, hvorefter der monteres en stopring.

Fig. 104



Boltene i stopringene spændes og løsnes nogle gange for at være sikker på at de har bidt sig godt fast på akslen



Ved montering af aksel med lejer, vær opmærksom på at vende lejerne således at smøreniplerne vender bagud. Der er hermed nem adgang for smøring samt niplerne sidder beskyttet for sten.



Vær opmærksom på at tromle-ringene ligger helt op af hinanden samt omløbsretningen for Crosskill-ringene. Der sluttes altid af med de små ringe (mindst hul) for aksel enderne (se "Reservedelstegningerne")

Skrotning



MAXIROLL skal være udklappet. Det er vigtigt at trykket tages af **alle** cylindre.



Ved afmontering/demontering skal man være opmærksom på vægten af den pågældende part. Derfor er det **vigtigt** at understøtte eller anhugge i parten, således at der ikke er fare for nedstyrtning.

Hydraulikslanger og cylindre afmonteres og tømmes for olie. Olien opsamles for at undgå forurening. Olie og slanger sendes til destruktion.

Alt jern, der indgår i maskinen kan sendes til genanvendelse.

Hydraulik diagram

Fig. 35

Maxiroll 2008

Vippecyylinder
Tilting cylinder
Kippzyylinder

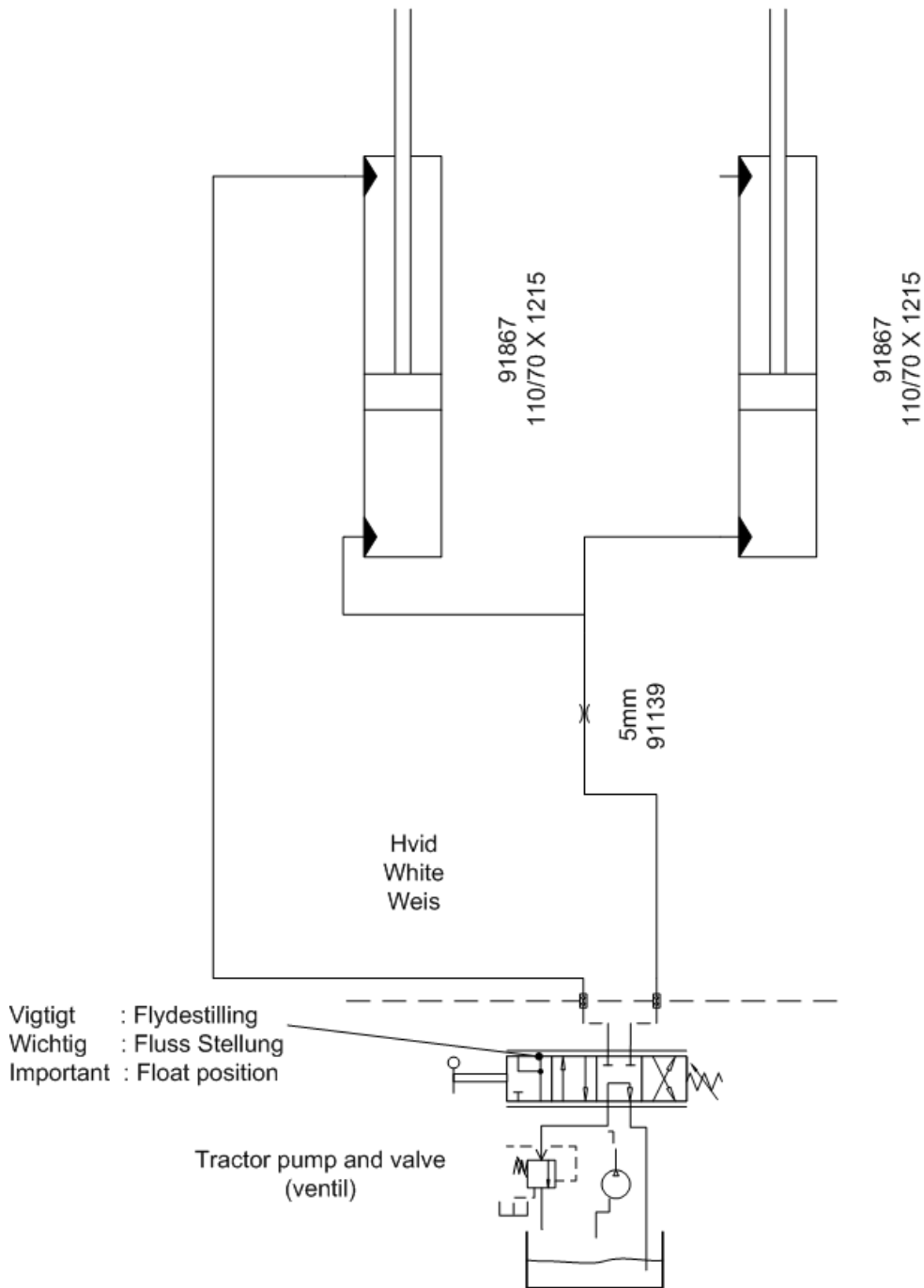


Fig. 36

Maxiroll 2008

Indklapning cylindre
 Wing fold cylinder
 Zusammen klappen zylinder

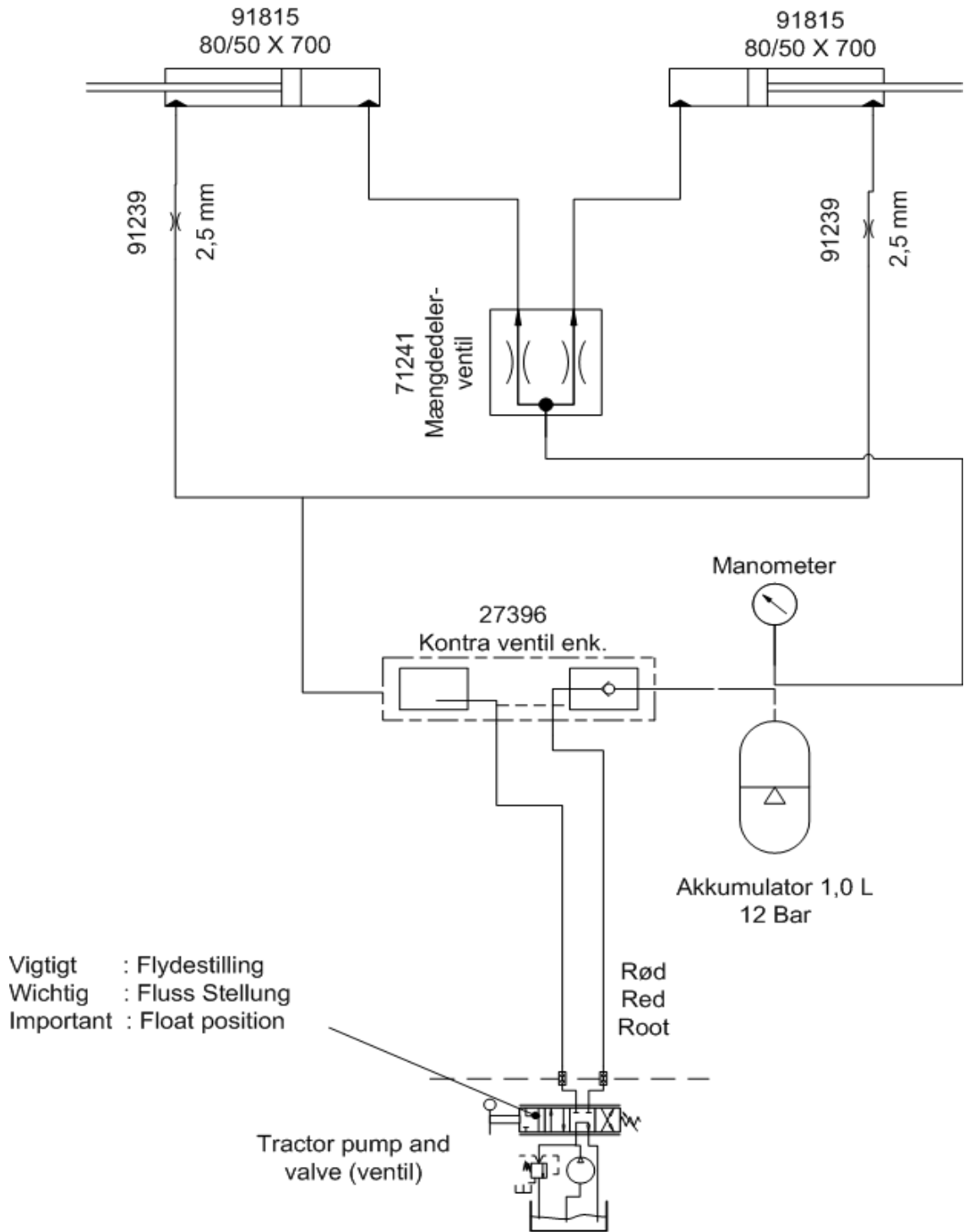


Fig. 37

Maxiroll 2008

Affjedring
Suspension
Aussetzung

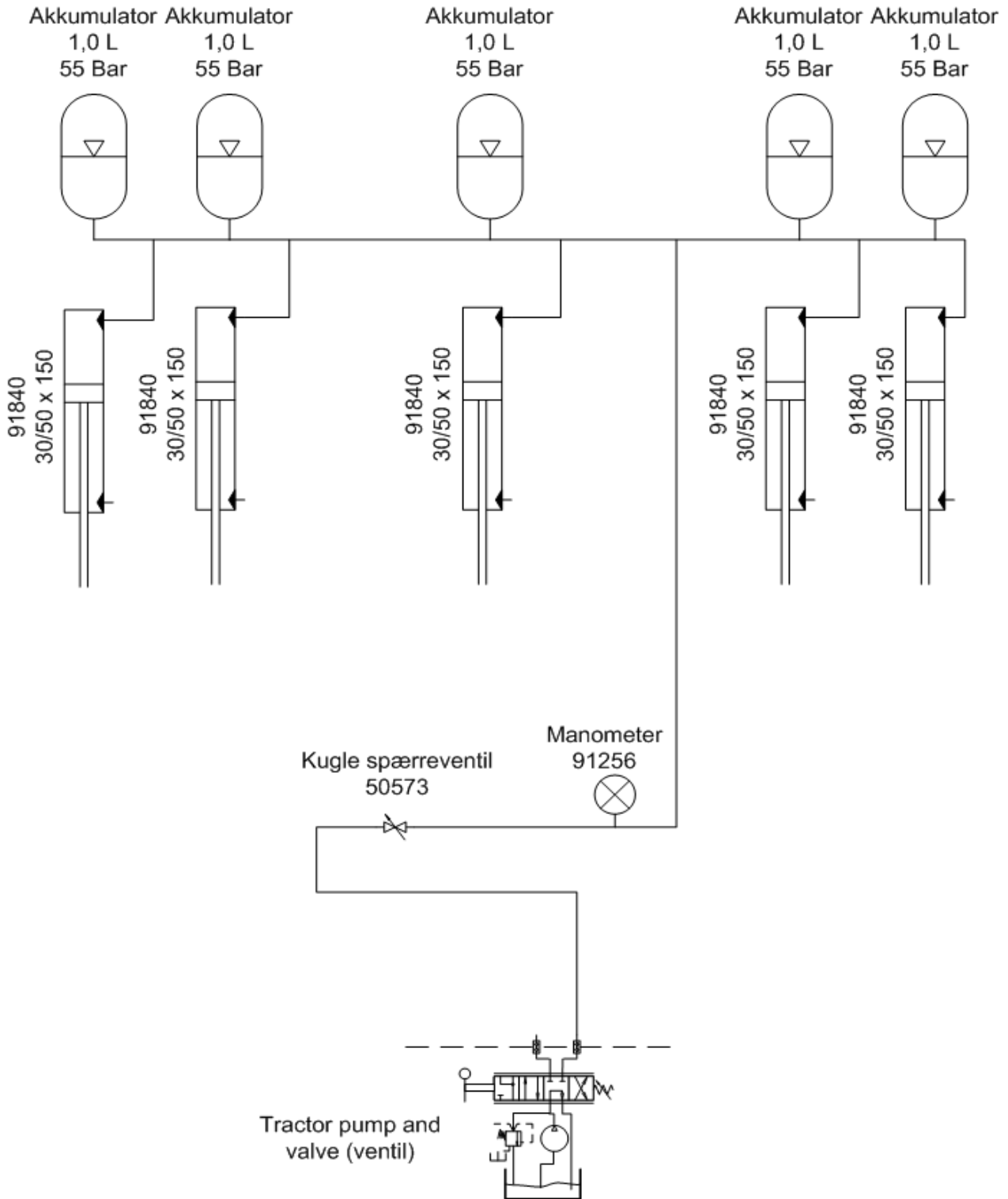
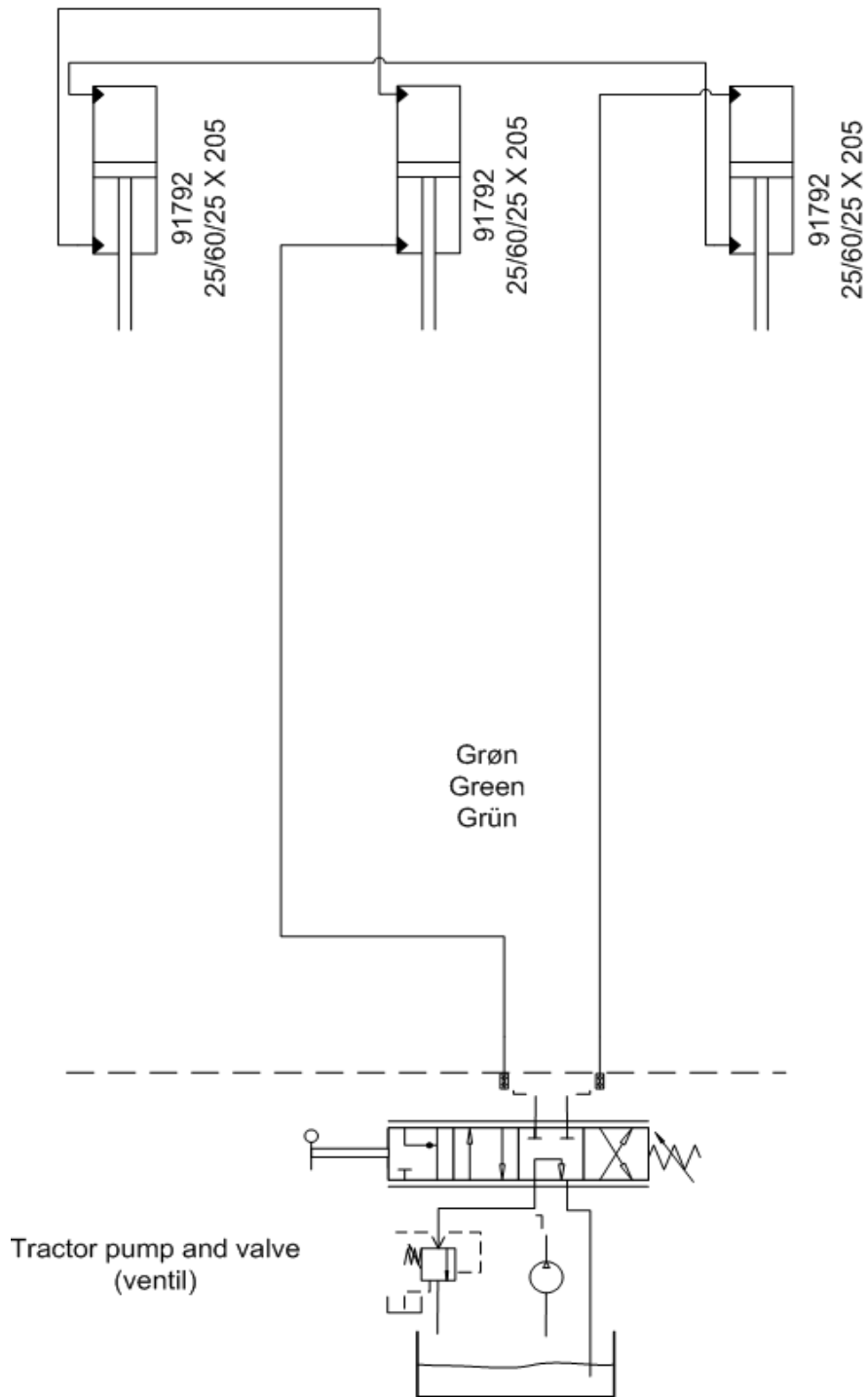


Fig. 38

Maxiroll 2008

Lamelplanke
Crackerboard



Reservedele